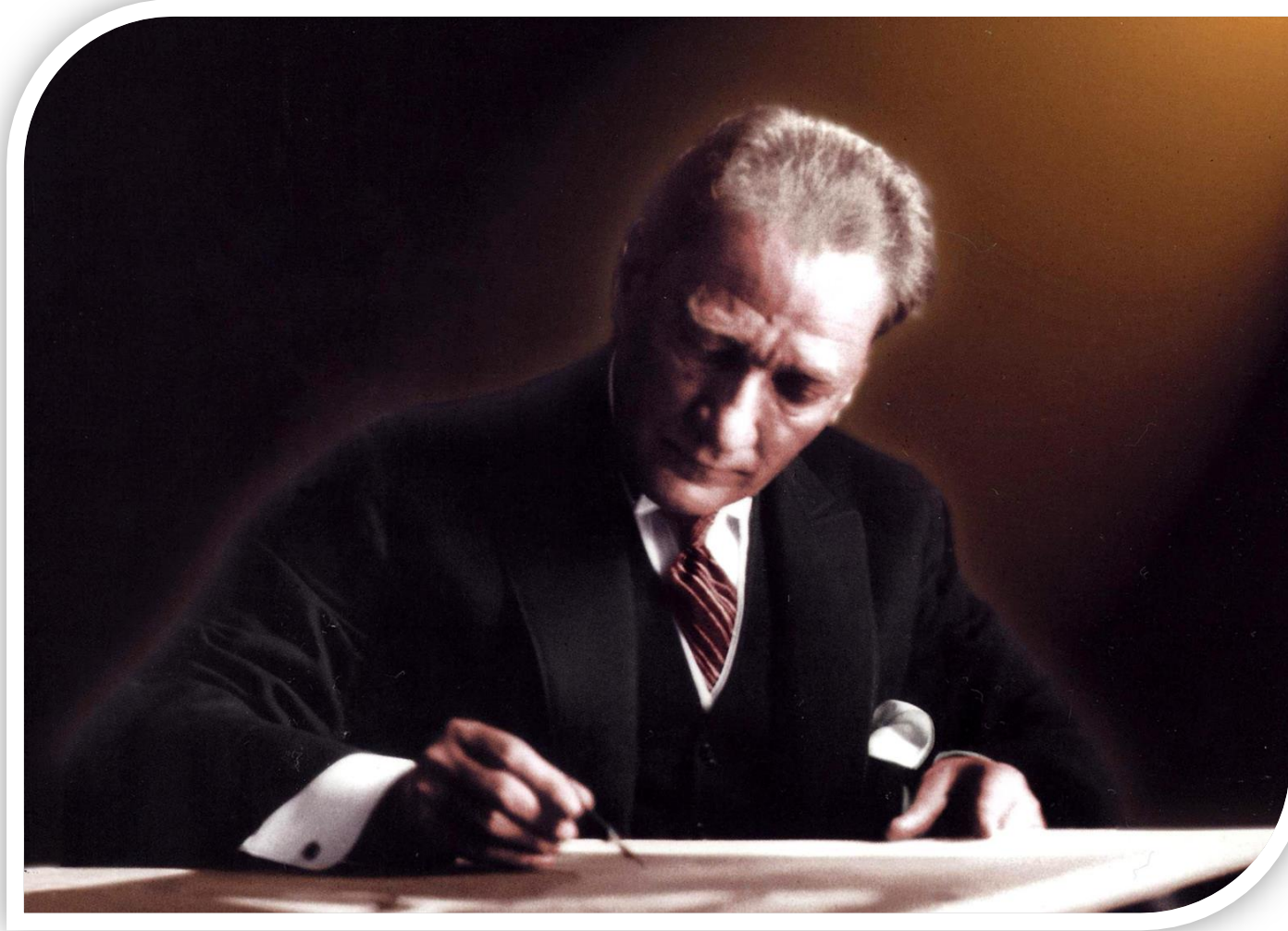




**T.C.
BEYKOZ KAYMAKAMLIĞI
İLÇE MİLLİ EĞİTİM MÜDÜRLÜĞÜ
FEVZİ ÇAKMAK ANADOLU LİSESİ MÜDÜRLÜĞÜ
2024-2028 STRATEJİK PLANI**







“İnsanlar daima yüksek, soylu ve mukaddes hedeflere yürümelidirler. Bu tarzda yürüyenler ne kadar büyük fedakârlık yaparlarsa o kadar yükselirler.”

Mustafa Kemal ATATÜRK

Okul Bilgileri

İli : İSTANBUL		İLÇESİ : BEYKOZ	
ADRES : ORTAÇEŞME MAH. ÇAYIR CAD. NO:43		COĞRAFI KONUM (LİNK) : 41°08'48.3"N 29°05'13.4"E	
Telefon Numarası : 0216 323 00 23		Fax Numarası : 0216 323 00 43	
e-Posta Adresi : fevzicakmakanadolulisesi@gmail.com		Web Sayfası Adresi : https://beykozfevzicakmakanadolulisesi.meb.k12.tr/	
Kurum Kodu : 750880		Öğretim Şekli : Tam Gün	



SUNUŞ

Tarihe iz bırakmış kişilerin hayat hikâyeleri ilham vericidir çünkü bu insanların, hayatlarının henüz hiçbir başarı göstermedikleri zamanlarında bile geleceğe ilişkin vizyonları ve stratejik planları vardır zira geleceği tahmin etmenin en iyi yolu, onu planlamaktır. Bizler de tarihe olmasa bile en azından öğrencilerimizin zihinlerine izler bırakma çabasında olan eğitimciler olarak geleceğe dair amaç ve hedeflerimizi belirlemek ve planlamalar yapmakla mükellefiz. Amaçsız bir eğitimci, amacına ne zaman ulaştığını asla bilemez. Dolayısıyla eğitimcilerin daima yüksek amaçları olmalıdır ki kendileri de yaptıkları iş de yetiştirdikleri nesiller de yükselebsinler.

Tarihe gerçek mânâda iz bırakmış en büyük eğitimci, öğretmenler öğretmeni, peygamber mesleği şeklinde de tabir edilen bu kutsal mesleğin erbablarının en yücesi Hazreti Muhammed Mustafa (*sallallahu aleyhi ve sellem*); hem bir eğitimci hem aile reisi hem devlet yöneticisi hem asker hem kumandan hem de örnek bir kul sıfatlarıyla hayatının her alan ve ânında kutsal amaç ve gayeler edinmekten, planlama yapmaktan, istişareden, stratejiler belirlemekten geri durmamıştır.

Her işte olduğu gibi; bir işe başlamadan önce tüm olasılıkları göz önüne almak, hareketlerinizin doğuracağı sonuçları hesaplamak, eğitim öğretim faaliyetleri için de önem arz eder. İstenmeyen durumlara hazırlıklı olmak ve karşılaşabilecek riskleri ve bunlardan kaynaklanacak zararları en aza indirmek bu şekilde mümkün olur. Tüm bu çabalar bizi; unutulmaz, farklı, öncü ve başarılı kılacak olan önemli unsurlardır. Buna rağmen, eğer başarı için plan yapmıyorsanız, başarısızlığı planlıyorsunuz demektir.

Biz de Fevzi Çakmak Anadolu Lisesi olarak bu plan dönemi için Beykoz'umuzun gök kubbesinde bir hoş sâdâ bırakmak, kalitemizi ve başarılarımızı arttırmak, yükselen yeni neslin mimarlarından olmak, meslekî ve kurumsal kimliğimizin hakkını vererek, farklı, lider ve unutulmaz olmak umutlarıyla; başta Resulullah (*sallallahu aleyhi ve sellem*) ve ebediyete göç etmiş öğretmenlerimiz olmak üzere aynı amaca hizmet etmiş tüm eğitimcilerin planlı, programlı, stratejik rehberliklerinden ilhamlar alarak önümüzdeki 2024-2028 dönemi için yaptığımız planlamaları içeren bu stratejik planı hazırlamış bulunuyoruz.

Uzun gayret ve zahmetler neticesinde ortaya çıkarılan bu eserin, kurumumuzun kalite, başarı ve kurumsal kapasitesini olabilecek en üst seviyelere taşıması temennisiyle planın; oluşumunda emeği geçen ve bundan sonraki stratejik planlama süreçlerinde emeği geçecek olan herkese tüm içtenliğimle teşekkürlerimi sunuyorum.

Abidin DEMİR
Fevzi Çakmak Anadolu Lisesi Müdürü

İçindekiler

Sunuş – Fevzi Çakmak Anadolu Lisesi Müdürü Abidin DEMİR.....	5
İçindekiler	6
Tablolar ve Şekiller	7
Kısaltmalar	9
Tanımlar	10
1. BÖLÜM: STRATEJİK PLAN HAZIRLIK SÜRECİ	
Stratejik Plan Hazırlık Süreci	12
Genelge ve Hazırlık Programı	13
Kurul ve Ekip	14
2. BÖLÜM: DURUM ANALİZİ	
Kurumsal Tarihçe	18
Uygulanmakta Olan Stratejik Planın Değerlendirilmesi	19
Mevzuat Analizi	20
Üst Politika Belgeleri Analizi	26
Faaliyet Alanları İle Ürün ve Hizmetlerin Belirlenmesi.....	27
Paydaş Analizi	34
Kurum Kültürü Analizi	35
Teşkilat Yapısı	36
İnsan Kaynakları	37
Teknolojik Kaynaklar	48
Mali Kaynaklar	51
PESTLE Analizi	53
GZFT Analizi	54
Tespitler ve İhtiyaçların Belirlenmesi	59
3. BÖLÜM: GELECEĞE BAKIŞ	
Misyonumuz ve Vizyonumuz.....	61
Temel Değerlerimiz.....	62
Amaç ve Hedeflere İlişkin Mimari	63
Amaç, Hedef, Gösterge ve Stratejiler.....	64
1. Amaç	66
2. Amaç	70

3. Amaç	75
..	
4. BÖLÜM: MALİYETLENDİRME	
Maliyetlendirme	81
5. BÖLÜM: İZLEME VE DEĞERLENDİRME	
İzleme ve Değerlendirme.....	84
2024-2028 Stratejik Planı İzleme ve Değerlendirme Modeli	84
İzleme ve Değerlendirme Sürecinin İşleyişi	85
Performans Göstergeleri	85
TABLolar	
Tablo 1 : Çalışma Takvimi.....	14
Tablo 2 :Fevzi Çakmak Anadolu Lisesi 2024 2028 Stratejik Geliştirme Kurulu.....	14
Tablo 3 : Fevzi Çakmak Anadolu Lisesi 2024 2028 Stratejik Planlama Hazırlama ve Koordinasyon Ekibi.....	15
Tablo 4 : Fevzi Çakmak Anadolu Lisesi Stratejik Planlama Modeli.....	16
Tablo 5 Fevzi Çakmak Anadolu Lisesinin Bağlı Bulunduğu Mevzuat.....	20
Tablo 6 Fevzi Çakmak Anadolu Lisesinin Yasal Yükümlülükleri.....	22
Tablo 7 Üst Politika Belgeleri Tablosu.....	26
Tablo 8 Faaliyet Alanları Ürün ve Hizmetler.....	27
Tablo-9 Paydaş belirleme değerlendirme ve önceliklendirme tablosu.....	31
Tablo 10 . Fevzi Çakmak Anadolu Lisesi Müdürlüğü'ne Bağlı Çalışan Personel Sayısı (Mart 2024 veriler).....	37
Tablo 11 . Müdürlüğümüz Personelinin Öğrenim Durumları Dağılımı.....	38
Tablo 12 . Okulumuzda görev yapan öğretmenlerin görev süreleri.....	39
Tablo 13 . Okulda son 3 yılda göreve başlayan ve ayrılan yönetici sayıları.....	40
Tablo 14 . Okulda oluşan yönetici sirkülasyonu.....	41
Tablo 15 . İdari Personelin Katıldığı Hizmet İçi Programları.....	42
Tablo 16 . Öğretmenlerin Hizmet Süreleri.....	43
Tablo 17 . Kurumda Gerçekleşen Öğretmen Sirkülasyonunun Oran.....	44
Tablo 18 . Öğretmenlerin Katıldığı Hizmet İçi Eğitim Programları.....	45
Tablo 19 . Kurumdaki Mevcut Hizmetli/Memur Sayısı.....	46
Tablo20 . Çalışanların Görev Dağılımı.....	46
Tablo21 . Okul Rehberlik Hizmetleri.....	47
Tablo22 . Teknolojik Kaynaklar.....	49
Tablo 23 . Fiziki Mekanlar.....	50
Tablo 24 .Mali Kaynaklar.....	51

Tablo 25 . Harcama Kalemleri.....	52
Tablo 26 . Toplam Gelir Gider.....	52
Tablo27 . GZFT Analizi Tabloları.....	55
Tablo 28: Temel Değerler.....	62
Tablo 29: Hedef amaç gösterge tablosu 1.....	66
Tablo 30: Hedef amaç gösterge tablosu 2.....	68
Tablo 31: Hedef amaç gösterge tablosu 3.....	70
Tablo 32: Hedef amaç gösterge tablosu 4.....	73
Tablo 33: Hedef amaç gösterge tablosu 5.....	75
Tablo 34: Hedef amaç gösterge tablosu 6.....	77
Tablo 35: Hedef amaç gösterge tablosu 7.....	78
Tablo 29: Maliyetlendirme	82

ŞEKİLLER

Şekil-1 Durum Analizi Çalışmaları	18
Şekil-2 Stratejik Plan Hazırlık Şeması	36
Şekil-3 Fevzi Çakmak Anadolu Lisesi Müdürlüğü Stratejik Plan Diyagramı	38
Şekil-4 İzleme ve Değerlendirme Süreci.....	85

Kısaltmalar

AB:	Avrupa Birliği	OECD:	Organization for Economic Co-operation and Development (İktisadi İşbirliği ve Kalkınma Teşkilatı)
ABİDE:	Akademik Becerilerin İzlenmesi ve Değerlendirilmesi	OSB:	Organize Sanayi Bölgesi
AR-GE:	Araştırma, Geliştirme	OŞM:	Ortaöğretim Şube Müdürlüğü
ASP:	Aile ve Sosyal Politikalar	ÖBA:	Öğretmen Bilişim Ağı
BİETŞM:	Bilgi İşlem ve Eğitim Teknolojileri Şube Müdürlüğü	ÖBŞM:	Özel Büro Şube Müdürlüğü
BİLSEM:	Bilim ve Sanat Merkezi	ÖDSHŞM:	Ölçme, Değerlendirme ve Sınav Hizmetleri Şube Müdürlüğü
BT:	Bilişim Teknolojileri	ÖERŞM:	Özel Eğitim ve Rehberlik Şube Müdürlüğü
CİMER:	Cumhurbaşkanlığı İletişim Merkezi	ÖÖKŞM:	Özel Eğitim Kurumları Şube Müdürlüğü
CK:	Cumhurbaşkanlığı Kararnamesi	ÖYGŞM:	Öğretmen Yetiştirme ve Geliştirme Şube Müdürlüğü
DHŞM:	Destek Hizmetleri Şube Müdürlüğü	PESTLE:	Politik, Ekonomik, Sosyolojik, Teknolojik, Yasal ve Ekolojik Analiz
DÖŞM:	Din Öğretimi Şube Müdürlüğü	PHŞM:	Personel Hizmetleri Şube Müdürlüğü
DYS:	Doküman Yönetim Sistemi	PISA:	Programme for International Student Assessment (Uluslararası Öğrenci Değerlendirme Programı)
EBA:	Eğitim Bilişim Ağı	RAM:	Rehberlik ve Araştırma Merkezi
FATİH:	Fırsatları Artırma ve Teknolojiyi İyileştirme Hareketi	SGŞM:	Strateji Geliştirme Şube Müdürlüğü
GZFT:	Güçlü, Zayıf, Fırsat, Tehdit	SP:	Stratejik Plan
HBÖŞM:	Hayat Boyu Öğrenme Şube Müdürlüğü	STK:	Sivil Toplum Kuruluşu- Kuruluşları
İBBS:	Türkiye İstatiki Bölge Birimleri Sınıflandırılması	TBMM:	Türkiye Büyük Millet Meclisi
İEŞM:	İnşaat ve Emlak Şube Müdürlüğü	TDK:	Türk Dil Kurumu
İHL:	İmam Hatip Lisesi	TEŞM:	Temel Eğitim Şube Müdürlüğü
İHO:	İmam Hatip Okulu (Ortaokul - Lise)	TIMMS:	Trends in International Mathematics and Science Study (Matematik ve Fen Bilimleri Uluslararası Araştırması)
İPKB:	İstanbul Proje Koordinasyon Birimi	TÜBİTAK:	Türkiye Bilimsel ve Teknolojik Araştırma Kurumu
İSG:	İşyeri Sağlık ve Güvenlik Birimi	TÜİK:	Türkiye İstatistik Kurumu
İSTKA:	İstanbul Kalkınma Ajansı	TYÇ:	Türkiye Yeterlilikler Çerçevesi
İŞKUR:	Türkiye İş Kurumu	YDS:	Yabancı Dil Sınavı
MEB:	Milli Eğitim Bakanlığı		
MEBBİS:	Milli Eğitim Bakanlığı Bilişim Sistemleri		
MEBİM:	Milli Eğitim Bakanlığı İletişim Merkezi		
MEİS:	Milli Eğitim Bakanlığı İstatistik Modülü		
MEM:	Milli Eğitim Müdürlüğü		
MTEŞM:	Mesleki ve Teknik Eğitim Şube Müdürlüğü		
MTSK:	Motorlu Taşıt Sürücüleri Kursu		

Tanımlar

Bütünleştirici Eğitim (Kaynaştırma Eğitimi): Özel Eğitime ihtiyacı olan bireylerin eğitimlerini, destek eğitim hizmetleri de sağlanarak akranlarıyla birlikte resmî veya özel örgün ve yaygın eğitim kurumlarında sürdürmeleri esasına dayanan Özel Eğitim uygulamalarıdır.

Coğrafi Bilgi Sistemi (CBS): Dünya üzerindeki karmaşık sosyal, ekonomik, çevresel vb. problemlerin çözümüne yönelik mekâna/konuma dayalı karar verme süreçlerinde kullanıcılara yardımcı olmak üzere,büyük hacimli coğrafi verilerin; toplanması, depolanması, işlenmesi, yönetimi, mekânsal analizi, sorgulaması ve sunulması fonksiyonlarını yerine getiren donanım,yazılım,personel, coğrafi veri ve yöntem bütünüdür.

Destekleme ve Yetiştirme Kursları: Resmî ve özel örgün eğitim kurumlarına devam eden öğrenciler ile yaygın eğitim kurumlarına devam etmekte olan kursiyerleri, örgün eğitim müfredatındaki derslerle sınırlı olarak, destekleme ve yetiştirmeamacıylaaçılankurslardır.

Eğitsel Değerlendirme: Bireyin tüm gelişim alanlarındaki özellikleri ve akademik disiplin alanlarındaki yeterlilikleri ile eğitim ihtiyaçlarını eğitsel amaçlabelirlemesürecidir.

İşletmelerde Mesleki Eğitim: Mesleki ve Teknik Eğitim okul ve kurumları öğrencilerinin beceri eğitimlerini işletmelerde, teorik eğitimlerini ise Mesleki ve Teknik Eğitim okul ve kurumlarında veya işletme ve kurumlarca tesis edilen eğitim birimlerinde yaptıkları eğitim uygulamalarını ifade eder.

Okul-Aile Birlikleri: Eğitim kampüslerinde yer alan okullar dâhil Bakanlığa bağlı okul ve eğitim kurumlarında kurulan birliklerdir.

Ortalama Eğitim Süresi: Birleşmiş Milletler ve Kalkınma Programının yayımladığı İnsani Geliştirme Raporu'nda verilen ve 25 yaş ve üstü kişilerin almış olduğu eğitim sürelerinin ortalaması şeklinde ifade edilen eğitim göstergesini ifade etmektedir.

Öğrenme Analitiği Platformu: Eğitsel Veri Ambarı üzerinde çalışacak, öğrencilerin akademik verileriyle birlikte ilgi, yetenek ve mizacına yönelik verilerinin de birlikte değerlendirildiği platformdur.

Örgün Eğitim Dışına Çıkma: Ölüm ve yurt dışına çıkma haricindeki nedenlerin herhangi birisine bağlı olarak Örgün Eğitim Kurumlarından ilişik kesilmesi durumunu ifade etmektedir.

Örgün Eğitim: Belirli yaş grubundaki ve aynı seviyedeki bireylere, amaca göre hazırlanmış programlarla, okul çatısı altında düzenli olarak yapılan eğitimdir. Örgün Eğitim; okul öncesi, ilkokul, ortaokul, ortaöğretim ve yükseköğretim kurumlarını kapsar.

Özel Politika ya da Uygulama Gerektiren Gruplar (Dezavantajlı Gruplar): Diğer gruplara göre eğitiminde ve istihdamında daha fazla güçlük çekilen kadınlar, gençler, uzun süreli işsizler, engelliler gibi bireylerin oluşturduğu grupları ifade eder.

Özel Yetenekli Çocuklar: Yaşıtlarına göre daha hızlı öğrenen, yaratıcılık, sanat, liderliğe ilişkin kapasitede önde olan, özel akademik yeteneğe sahip, soyut fikirleri anlayabilen, ilgi alanlarında bağımsız hareket etmeyi seven ve yüksek düzeyde performans gösteren bireydir.

Tanımlama: Özel Eğitime ihtiyacı olan bireylerin tüm gelişim alanlarındaki özellikleri ile tüm yeterli ve yetersiz yönlerinin, bireysel özelliklerinin ve ilgilerinin belirlenmesi amacıyla tıbbi psikososyal ve eğitim alanlarında yapılan değerlendirme sürecidir.

Ulusal Dijital İçerik Arşivi: Öğrenme süreçlerini destekleyen beceri destekli dönüşüm ile ülkemizin her yerinde yaşayan öğrenci ve öğretmenlerimizin eşit öğrenme ve öğretme fırsatlarını yakalamaları ve öğrenmenin sınıf duvarlarını aşmasını sağlamaya yönelik eğitsel dijital içerik ambarıdır.

Uzaktan Eğitim: Her türlü iletişim teknolojileri kullanılarak zaman ve mekandan bağımsız olarak insanların eğitim almalarının sağlanmasıdır.

Yaygın Eğitim: Örgün Eğitim Sistemine hiç girmemiş ya da Örgün Eğitim Sisteminin herhangi bir kademesinde bulunan, bu kademedan ayrılmış ya da bitirmiş bireylere; ilgi istek ve yetenekleri doğrultusunda ekonomik, toplumsal ve kültürel gelişmelerini sağlayıcı nitelikte çeşitli süre ve düzeylerde hayat boyu yapılan eğitim, öğretim, üretim, rehberlik ve uygulama etkinliklerinin tümünü ifade eder.

Zorunlu Eğitim: Dört yıl süreli zorunlu ilkokullar ile dört yıl süreli, zorunlu ve farklı programlar arasında tercihe imkan veren Ortaokullar ve İmam Hatip Ortaokullarından oluşan ilköğretim ile ilköğretime dayalı, dört yıllık zorunlu, Örgün veya Yaygın Öğrenim veren; genel Mesleki ve Teknik Ortaöğretim kademelerinden oluşan eğitim sürecini ifade eder.



1.BÖLÜM : GİRİŞ VE STRATEJİK PLAN HAZIRLAMA SÜRECİ

2024-2028 dönemi stratejik plan hazırlanması süreci Kurul ve Stratejik Plan Ekibinin oluşturulması ile başlamıştır. Ekip tarafından oluşturulan çalışma takvimi kapsamında ilk aşamada durum analizi çalışmaları yapılmış ve durum analizi aşamasında paydaşlarımızın plan sürecine aktif katılımını sağlamak üzere paydaş anketi, toplantı ve görüşmeler yapılmıştır.

Durum analizinin ardından geleceğe yönelim bölümüne geçilerek okulumuzun amaç, hedef, gösterge ve eylemleri belirlenmiştir. Çalışmaları yürüten ekip ve kurul bilgileri altta verilmiştir.

Okul Müdürlüğümüzde MEB Strateji Geliştirme Başkanlığının 2018/16 no'lu genelgesi, İl Milli Eğitim Müdürlüğünün 59090411-602.04.01-E.808715 sayı ve 11.01.2019 tarihli yazısı, İlçe Milli Eğitim Müdürlüğünün 33454355-602.04.01-E.915683 sayı ve 14.01.2019 tarihli tarihli yazıları gereğince 2024-2028 stratejik plan hazırlama süreci başlatılmıştır.

Fevzi Çakmak Anadolu Lisesi Müdürlüğünün 2024-2028 dönemi stratejik planının hazırlanması sürecinin temel aşamaları şunlardır: Geliştirme Kurul ve Stratejik Plan Ekibinin oluşturulması, çalışma takviminin hazırlanması, uygulanacak yöntemlerin ve yapılacak çalışmaların belirlenmesi.

Fevzi Çakmak Anadolu Lisesi Stratejik Planlama Adımları		2020-2023	2024	
			OCAK	ŞUBAT
1	DURUM ANALİZİ			
	Tarihi Gelişim			
	Mevzuat Analizi			
	Faaliyet Alanları, Ürün ve Hizmetler			
	Kurum içi ve kurum dışı analizler (Paydaş Analizi, Örgütsel Yapı, Teknolojik Düzey, İnsan Kaynakları, Mali Kaynakların araştırılması, GZFT vb. analizler)			
	Üst Politika Belgeleri			
	Gelişim ve Sorun Alanlarının Belirlenmesi			
	İlçe Stratejik Plan Ekibinin Değerlendirmesi			
2	GELECEĞE YÖNELİM			
	Misyon-Vizyon-Temel İlke ve Değerler			
	Temalar			

	Stratejik Amaçlar			
	Stratejik Hedefler			
	Performans göstergeleri			
	Stratejiler (Tebirler)			
	Faaliyet ve projeler			
3	MALİYETLENDİRME			
4	Düzeltilme, Onay ve Yayım			

Tablo 1: Çalışma Takvimi

Okul müdürlüğümüz bünyesinde okul müdürünün başkanlığında 2 müdür yardımcısı ve 7 öğretmenin yer aldığı strateji geliştirme kurulu ve stratejik planlama ekibi aşağıdaki tablolarda gösterilmiştir:

FEVZİ ÇAKMAK ANADOLU LİSESİ MÜDÜRLÜĞÜ 2024- 2028 STRATEJİ GELİŞTİRME KURULU		
SIRA NO	ADI SOYADI	GÖREVİ
1	Abidin DEMİR	Okul Müdürü
2	Burak KAYA	Müdür Yardımcısı
3	Demet AYATA	Öğretmen
4	Murat GÜN	Öğretmen
5	Muammer HALİL	Öğretmen

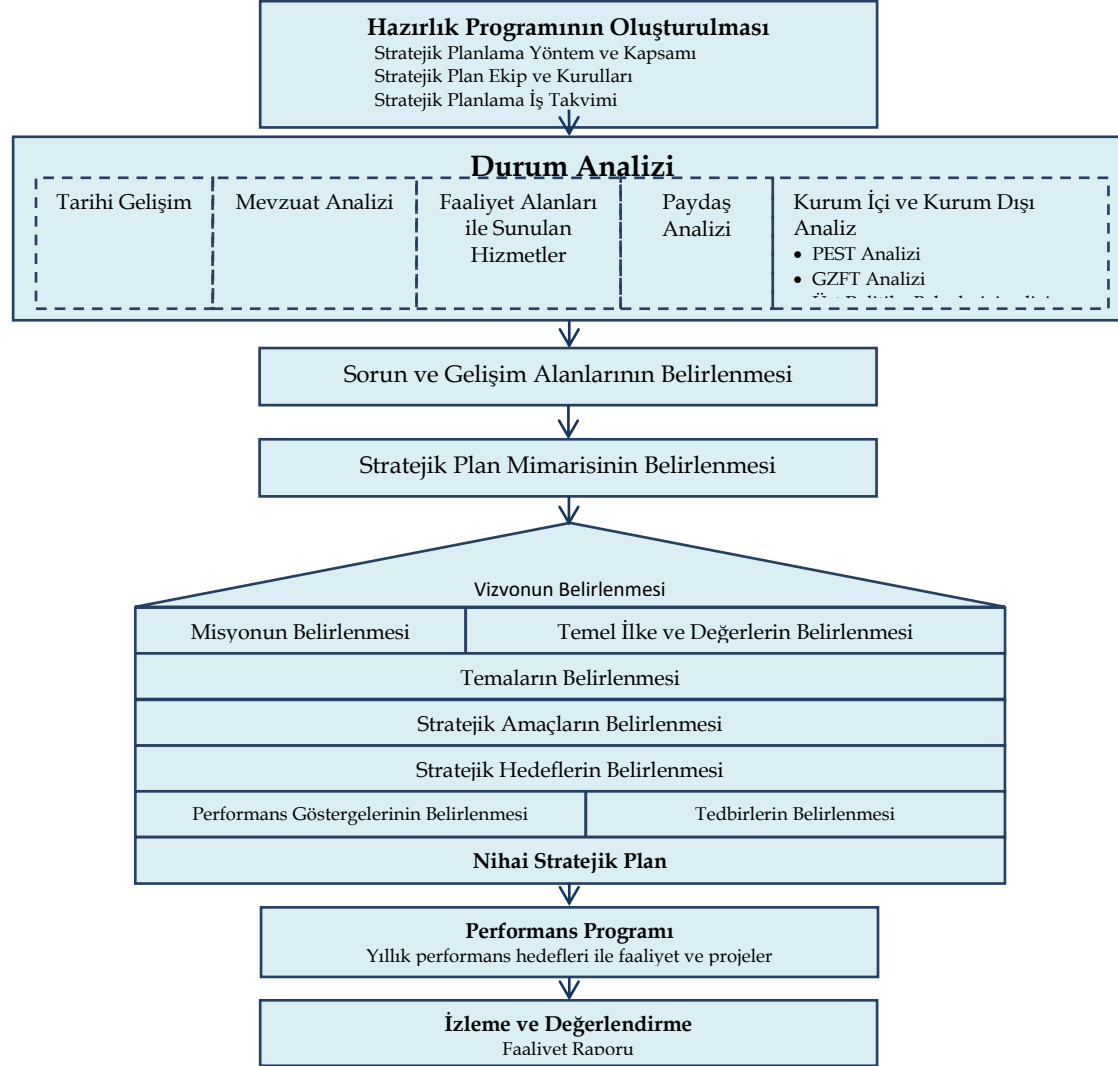
Tablo 2:Fevzi Çakmak Anadolu Lisesi 2024 – 2028 Stratejik Geliştirme Kurulu

FEVZİ ÇAKMAK ANADOLU LİSESİ MÜDÜRLÜĞÜ 2024-2028 STRATEJİK PLANLAMA EKİBİ		
SIRA NO	ADI SOYADI	GÖREVİ
1	Mustafa GÜRBÜZ	Stratejik Planlama Başkanı
2	Kübra ESEN	Okul Stratejik Planlama Koordinatörü
3	Naciye POLAT	Stratejik Plan Ekip Üyesi
4	Elif ORHANLI	Stratejik Plan Ekip Üyesi
5	Kerim TUTMUŞ	Stratejik Plan Ekip Üyesi

Tablo 3: Fevzi Çakmak Anadolu Lisesi 2024-2028 Stratejik Planlama Hazırlama ve Koordinasyon Ekibi

MEB 2019-2023 Stratejik Planı Hazırlık Programı çerçevesinde Fevzi Çakmak Anadolu Lisesi Müdürlüğü olarak “Stratejik plan hazırlık süreci”; Hazırlık Dönemi Çalışmaları ve Hazırlık Programı, Durum Analizi, Geleceğe Bakış, Amaç Hedef ve Eylemler, Maliyetlendirme ile İzleme ve Değerlendirme olmak üzere altı aşamadan oluşmaktadır.

Kurumumuz strateji plan çalışmaları amir müdürlüklerimizin mezkûr yazılarının kurumumuza ulaşmasını takiben kurul ve hazırlama ekibinin oluşturulmasıyla başlamıştır. Ekibimizde il MEM tarafından verilen stratejik plan hazırlama seminerine katılarak ilçe MEM stratejik plan hazırlama ekibinde de görev alan iki üyemizin bulunması sayesinde çalışmalarımız ilçemizle koordineli olarak, süreç yakından takip edilerek ve bilinçli bir şekilde yönetilmiştir. Öncelikle kurumun yasal yükümlülükleri; yasal görev ve sorumlulukları çerçevesinde faaliyet alanları ve verdiği hizmetler tespit edilerek tablolştırılmış devamında kurumun paydaşları belirlenerek, önceliklendirilmiştir. Daha sonra yapılan kurum içi istatistik çalışmaları ve kurum dışı analiz çalışmalarıyla kurumun mevcut durumu gözler önüne serilmiştir. Bunu; sorun alanlarının tespiti, vizyon, misyon, ilke ve değerleri belirleme gibi geleceğe yönelim çalışmaları takip etmiştir. Bu esnada kurumumuzun amaç ve hedefleri ile kendini değerlendirmede kullanacağı performans göstergeleri, hedeflerine ulaşmak için alınacak tedbirler ve faaliyetler de ortaya çıkarılarak, okul ve kurumlar için stratejik plan hazırlama taslağı doğrultusunda Fevzi Çakmak Anadolu Lisesi 2024-2028 stratejik Planı oluşturulmuştur.



Tablo 4: Fevzi Çakmak Anadolu Lisesi Stratejik Planlama Modeli



2.BÖLÜM : DURUM ANALİZİ

DURUM ANALİZİ

Durum analizi bölümünde okulumuzun mevcut durumu ortaya konularak neredeyiz sorusuna yanıt bulunmaya çalışılmıştır.

Bu kapsamda okulumuzun kısa tanıtımı, okul künyesi ve temel istatistikleri, paydaş analizi ve görüşleri ile okulumuzun Güçlü Zayıf Fırsat ve Tehditlerinin (GZFT) ele alındığı analize yer verilmiştir.

KURUMSAL TARİHÇE

Kurumumuz 1970 – 1990 yılları arasında; temeli 1954 yılında zamanın İstanbul Valisi ve Belediye Reisi Ord. Prof Dr. Fahrettin Kerim GÖKAY tarafından atılan ve 1970 yılına kadar Hacı Numan İlkokulu olarak hizmet veren, bugünkü Beykoz Halk Eğitim Merkezi binasında Fevzi Çakmak Ortaokulu olarak faaliyet göstermiş olup 1990 yılında bugünkü Hacı Numan Ortaokulu binasına taşınarak liseye dönüştürülmüştür.



1994-1995 eğitim öğretim yılından itibaren ise şu an faaliyet gösterdiği binanın yerinde bulunan eski binaya taşınmıştır. 1997-1998 eğitim öğretim yılında yabancı dil ağırlıklı lise kısmı hizmete girmiş, 2005-2006 eğitim öğretim yılında liselerde öğrenimin dört yıla çıkarılması ve bazı okulların Anadolu lisesine dönüştürülerek yabancı dil ağırlıklı liselerin kaldırılması nedeniyle 2005-2006 eğitim öğretim yılından itibaren yabancı dil ağırlıklı lise kısmına öğrenci alınmamıştır.

İstanbul'da sismik riskin azaltılması çalışmaları çerçevesinde 2007 yılında yıkılan eski bina bugünkü haliyle yeniden yapılarak 2008-2009 eğitim öğretim yılı başında tekrar faaliyete geçmiştir. Okulumuz 2013-2014 eğitim öğretim yılı ile birlikte Anadolu lisesine dönüştürülmüş ve Fevzi Çakmak Anadolu Lisesi adıyla hizmet vermeye başlamıştır.



UYGULANMAKTA OLAN PLANIN DEĞERLENDİRİLMESİ

Fevzi Çakmak Anadolu Lisesi Müdürlüğü 2019-20223 Stratejik Planı; Stratejik Plan Giriş ve Hazırlık Süreci, Durum Analizi, Geleceğe Bakış, Amaç ve Hedef, Maliyetlendirme ve İzleme – Değerlendirme olmak üzere altı bölümden oluşmaktadır.

Planda yer alan amaç ve hedeflerin yerine getirilip getirilmediği ve sonuçları 2019 yılından bu yana her yıl düzenli olarak hazırlanan Yıl Sonu Faaliyet Raporlarında bildirilmiştir. İlgili raporlarda yer alan verilere bakıldığında planda yer alan hedeflerin çok büyük oranda gerçekleştirildiği tespit edilmiştir. Tüm dünyayı etkileyen Covid-19 virüsü ve tüm kurumların etkilenmesine rağmen hedeflere ulaşma düzeyinin yeterli olduğu gözlenmiştir.

YASAL YÜKÜMLÜLÜKLER VE MEVZUAT ANALİZİ

Tablo 5 Fevzi Çakmak Anadolu Lisesinin Bağlı Bulunduğu Mevzuat

FEVZİ ÇAKMAK ANADOLU LİSESİNİN BAĞLI BULUNDUĞU MEVZUAT		
Çeşidi	Adı	Numarası
Kanun	Türkiye Cumhuriyeti Anayasası	2709
	Millî Eğitim Temel Kanunu	1739
	Devlet Memurları Kanunu	657
	Türk Bayrağı Kanunu	2893
	Millî Eğitim Bakanlığına Bağlı Yüksek ve Orta Dereceli Okullar Öğretmenleri ile İlkokul Öğretmenlerinin Haftalık Ders Saatleri ile Ek Ders Ücretleri Hakkında Kanun	439
K.H.K	Millî Eğitim Bakanlığının Teşkilat ve Görevleri hakkında Kanun Hükmünde Kararname	652
	Özel Eğitim Hakkında Kanun Hükmünde Kararname	573
Tüzük	Türk Bayrağı Tüzüğü	2893
Bakanlar Kurulu Kararı	Millî Eğitim Bakanlığı Yönetici ve Öğretmenlerinin Ders ve Ek Ders Saatlerine İlişkin Karar	11350
Yönetmelik	Millî Eğitim Bakanlığı Ortaöğretim Kurumları Yönetmeliği	28758
	Millî Eğitim Bakanlığı İlköğretim ve Orta Öğretim Kurumları Sosyal Etkinlikler Yönetmeliği	25699
	Millî Eğitim Bakanlığı Okul-Aile Birliği Yönetmeliği	28199
	Millî Eğitim Bakanlığı Disiplin Amirleri Yönetmeliği	20890
	Taşınır Mal Yönetmeliği	26407
	Millî Eğitim Bakanlığına Bağlı Okul ve Kurumların Yönetici ve Öğretmenlerinin Norm Kadrolarına İlişkin Yönetmelik	23782
	Millî Eğitim Bakanlığı Aday Memurların Yetiştirilmelerine İlişkin Yönetmelik	2423
	Millî Eğitim Bakanlığı Ders Kitapları ve Eğitim Araçları Yönetmeliği	28409
	Millî Eğitim Bakanlığı Okul Kütüphaneleri Yönetmeliği	24501
	Öğretmenlik Kariyer Basamaklarında Yükselme Yönetmeliği	25905

Millî Eğitim Bakanlığı Hizmetiçi Eğitim Yönetmeliği	22161
Millî Eğitim Bakanlığı Eğitim ve Öğretim Hizmetleri Sınıfında Görevli Personelin Yurt İçinde Hizmetiçi Eğitim Yoluyla Yetiştirilmeleri Hakkında Yönetmelik	24548
Millî Eğitim Bakanlığı Yabancı Dil Eğitimi ve Öğretimi Yönetmeliği	26184
Millî Eğitim Bakanlığı Rehberlik ve Psikolojik Danışma Hizmetleri Yönetmeliği	24376
Millî Eğitim Bakanlığına Bağlı Okul Öğrencilerinin Kılık ve Kıyafetlerine Dair Yönetmelik	28480
Millî Eğitim Bakanlığı Sosyal ve Kültürel Yarışmalar Yönetmeliği	22505
Resmî Mühür Yönetmeliği	18513
Devlet Arşiv Hizmetleri Hakkında Yönetmelik	19816
Ulusal ve Resmî Bayramlar ile Mahalli Kurtuluş Günleri, Atatürk Günleri ve Tarihi Günlerde Yapılacak Tören ve Kutlamalar Yönetmeliği	28283
İstiklal Marşının Kabul Edildiği Günü ve Mehmet Akif Ersoy'u Anma Günü Hakkında Yönetmelik	26809
18 Mart Şehitler Günü ve 19 Eylül Gaziler Gününde Yapılacak Törenler Hakkında Yönetmelik	25209
Öğretmenler Günü Kutlama Yönetmeliği	21417
Millî Eğitim Bakanlığı Kurum Tanıtım Yönetmeliği	26254
İlgili Yönerge, Usûl ve Esas, Genelge ile Tebliğler	

Tablo 6 Fevzi Çakmak Anadolu Lisesinin Yasal Yükümlülükleri

FEVZİ ÇAKMAK ANADOLU LİSESİNİN YASAL YÜKÜMLÜLÜKLERİ	
Yasal Yükümlülükler (Görevler)	Dayanak
Türk Milletinin bütün fertlerini, Atatürk inkılâp ve ilkelerine ve Anayasada ifadesini bulan Atatürk milliyetçiliğine bağlı; Türk milletinin milli, ahlaki, insani, manevi ve kültürel değerlerini benimseyen, koruyan ve geliştiren; ailesini, vatanını, milletini seven ve daima yüceltmeye çalışan, insan haklarına ve Anayasanın başlangıcındaki temel ilkelere dayanan demokratik, laik ve sosyal bir hukuk Devleti olan Türkiye Cumhuriyetine karşı görev ve sorumluluklarını bilen ve bunları davranış haline getirmiş yurttaşlar olarak yetiştirmek.	1739 sayılı Millî Eğitim Temel Kanunu
Türk Milletinin bütün fertlerini; beden, zihin, ahlak, ruh ve duygu bakımlarından dengeli ve sağlıklı şekilde gelişmiş bir kişiliğe ve karaktere, hür ve bilimsel düşünme gücüne, geniş bir dünya görüşüne sahip, insan haklarına saygılı, kişilik ve teşebbüse değer veren, topluma karşı sorumluluk duyan; yapıcı, yaratıcı ve verimli kişiler olarak yetiştirmek.	
Fertlerin ilgi, istidat ve kabiliyetlerini geliştirerek gerekli bilgi, beceri, davranışlar ve birlikte iş görme alışkanlığı kazandırmak suretiyle hayata hazırlamak ve onların, kendilerini mutlu kılacak ve toplumun mutluluğuna katkıda bulunacak bir meslek sahibi olmalarını sağlamak.	
Türk vatandaşlarının ve Türk toplumunun refah ve mutluluğunu artırmak; öte yandan milli birlik ve bütünlük içinde iktisadi, sosyal ve kültürel kalkınmayı desteklemek ve hızlandırmak ve nihayet Türk Milletini çağdaş uygarlığın yapıcı, yaratıcı, seçkin bir ortağı yapmak.	
Dil, ırk, cinsiyet ve din ayırımı gözetilmeksizin herkese açık olmak, hiçbir kişiye, aileye, zümreye veya sınıfa imtiyaz tanımamak.	
Fertleri, eğitimleri süresince ilgi, istidat ve kabiliyetleri ölçüsünde ve doğrultusunda çeşitli programlara veya okullara yöneltilerek yetiştirilirler.	
Eğitim kurumlarının amaçlarının gerçekleştirilmesine katkıda bulunmak için okul ile aile arasında iş birliği sağlamak.	
Bütün öğrencilere ortaöğretim seviyesinde asgari ortak bir genel kültür vermek suretiyle onlara kişi ve toplum sorunlarını tanımak, çözüm yolları aramak ve yurdun iktisadi sosyal ve kültürel kalkınmasına katkıda bulunmak bilincini ve gücünü kazandırmak.	

Öğrencileri, çeşitli program ve okullarla ilgi, istidat ve kabiliyetleri ölçüsünde ve doğrultusunda yüksek öğretime veya hem mesleğe hem de yüksek öğretime veya hayata ve iş alanlarına hazırlamaktır.		
Öğrencileri bedenî, zihnî, ahlâkî, manevî, sosyal ve kültürel nitelikler yönünden geliştirmeyi, demokrasi ve insan haklarına saygılı olmayı, çağımızın gerektirdiği bilgi ve becerilerle donatarak geleceğe hazırlamak.	28758 sayılı Millî Eğitim Bakanlığı Ortaöğretim Kurumları Yönetmeliği	
Öğrencileri ortaöğretim düzeyinde ortak bir genel kültür vererek yükseköğretime, mesleğe, hayata ve iş alanlarına hazırlamak.		
Eğitim ve istihdam ilişkilerinin Bakanlık ilke ve politikalarına uygun olarak sağlıklı, dengeli ve dinamik bir yapıya kavuşturmaya çalışmak.		
Öğrencilerin öz güven, öz denetim ve sorumluluk duygularının geliştirilmesini sağlamak.		
Öğrencilere çalışma ve dayanışma alışkanlığı kazandırmayı sağlamak.		
Öğrencilere yaratıcı ve eleştirel düşünme becerisi kazandırmayı sağlamak.		
Öğrencilerin dünyadaki gelişme ve değişimleri izleyebilecek düzeyde yabancı dil öğrenebilmelerini sağlamak.	28758 sayılı Millî Eğitim Bakanlığı Ortaöğretim Kurumları Yönetmeliği	
Öğrencilerin bilgi ve becerilerini kullanarak proje geliştirerek bilgi üretebilmelerini sağlamak.		
Teknolojiden yararlanarak nitelikli eğitim vermek.		
Hayat boyu öğrenmenin bireylere benimsetilmesini sağlamak.		
Eğitim, üretim ve hizmette uluslararası standartlara uyulmasını ve belgelendirmenin özendirilmesini sağlamak.		
Eğitim ve öğretim etkinliklerini; bilimsel düşünme becerilerine sahip, öğrenmeyi öğrenen, üretken, bilgiye ulaşabilen, iletişim kurabilen, bilişim teknolojilerini kullanabilen, eğitim sürecine aktif olarak katılan, millî, insanî ve evrensel değerleri benimsemiş öğrenciler yetiştirecek biçimde yapılandırmak.		
Derslerin seçimi ve buna yönelik açıklamaları duyurmak, yapmak ve süresi içerisinde ders seçimi yapmayan öğrencilerin derslerini belirlemek.		
Haftalık ders programlarını yapmak, programlarda yönetici ve öğretmenlerin okutacakları derslerin gün ve saatlere göre dağılımını yapıp ilgililere yazılı olarak imza karşılığı duyurmak.		

<p>Güvenli okul ortamının sağlanması için her türlü eğitim ve rehberlik faaliyetlerine önem vermek. Öğrencilerin fizikî ve psikolojik şiddetten korunması için iletişim araçlarıyla kamera ve alarm sistemlerinden de yararlanılarak gerekli tedbirleri almak. Güvenliğin sağlanmasına yönelik personel görevlendirmek. Güvenli ortamın sağlanmasına yönelik koruyucu ve önleyici tedbirlerin alınması, zararlı alışkanlıkların önlenmesi ve öğrencilerin şiddetten korunması amacıyla rehberlik ve psikolojik danışma hizmetleri kapsamında okul merkezli, temel önleme çalışmaları yürütmek. Öğrencilerin korunması konularında öğretmen, veli, aile, çevre ile diğer ilgili kurum ve kuruluşlarla işbirliği yaparak gerekli önlemleri almak.</p>
<p>Öğrencilerin görev ve sorumluluk bilincini geliştirmek, okulun yönetim işlerine yardımcı olmalarını sağlamak amacıyla öğrencilere nöbet görevi vermek.</p>
<p>Öğrencilerin okula kayıt ve devamıyla ilgili gerekli tedbirleri almak.</p>
<p>Ders yılı içinde öğretmensizlik, doğal afet, salgın hastalık, olağanüstü hâl ve benzeri sebeplerle bir ya da iki dönem puanı oluşmayan dersler için, ders yılının ikinci döneminden, yeni öğretim yılının başlamasına kadar olan sürede; öğrencinin iki dönem puanı alabilecek durumda olmasına rağmen öğretmenin raporlu veya izinli olması, göreve geç başlaması, dönem bitmeden ayrılması gibi nedenlerle yapılamayan dersler için ders saatleri dışında telafi programı uygulamak.</p>
<p>Eğitim, öğretim ve yönetim etkinliklerinin verimliliğinin sağlanması, okul ve çevre işbirliğinin gerçekleştirilmesi, yerel yönetimlerin ve sivil toplum örgütlerinin desteğinin alınması, her tür ve seviyedeki eğitim kurumlarıyla işbirliğinin geliştirilmesi, çocuk haklarının korunması ve hayata geçirilmesi amacıyla kurul, komisyon ve ekipler oluşturmak. Ödül ve disipline ilişkin iş ve işlemleri yürütmek üzere gerekli kurulları oluşturmak.</p>
<p>Ders kitabı ya da ders kitabı yerine kullanılacak basılı veya elektronik ortamda hazırlanan eğitim ve öğretim araç, gereç ve materyallerinin temini ve kullanımıyla ilgili hususlarda 12/9/2012 tarihli ve 28409 sayılı Resmî Gazete’de yayımlanan Millî Eğitim Bakanlığı Ders Kitapları ve Eğitim Araçları Yönetmeliği hükümlerine uymak.</p>
<p>Öğrenci kulüp faaliyetleri, topluma hizmet etkinlikleri, geziler, törenler ile diğer bilimsel, sosyal, kültürel, sanatsal ve sportif alanlarda yapılacak çalışmalar 13/1/2005 tarihli ve 25699 sayılı Resmî Gazete’de yayımlanan Millî Eğitim Bakanlığı İlköğretim ve Ortaöğretim Kurumları Sosyal Etkinlikler Yönetmeliği hükümlerine göre yürütmek.</p>

Rehberlik ve psikolojik danışma hizmetleri, 17/4/2001 tarihli ve 24376 sayılı Resmî Gazete’de yayımlanan Millî Eğitim Bakanlığı Rehberlik ve Psikolojik Danışma Hizmetleri Yönetmeliği hükümlerine göre yürütmek.	28758 sayılı Millî Eğitim Bakanlığı Ortaöğretim Kurumları Yönetmeliği	
Okul kütüphanesini 22/8/2001 tarihli ve 24501 sayılı Resmî Gazete’de yayımlanan Millî Eğitim Bakanlığı Okul Kütüphaneleri Yönetmeliği ve ilgili diğer mevzuata göre düzenlemek ve işletmek.		
Kaynaştırma uygulamaları yoluyla eğitimlerine devam eden öğrencilerle üstün zekâlı ve yetenekli öğrencilere ihtiyaç duydukları alanlarda destek eğitim hizmetleri verilmesi için okulun bünyesinde destek eğitim odası açarak gerekli iş ve işlemleri, 31/5/2006 tarihli ve 26184 sayılı Resmî Gazete’de yayımlanan Özel Eğitim Hizmetleri Yönetmeliği hükümlerine göre yürütmek.		
Yapılacak okul aile birliği etkinliklerini 9/2/2012 tarihli ve 28199 sayılı Resmî Gazete’de yayımlanan Millî Eğitim Bakanlığı Okul Aile Birliği Yönetmeliği hükümlerine göre yürütmek.		
Spor alanları, spor tesisleri ve diğer tesislerin işletilmesiyle ilgili hususlarda 9/2/2012 tarihli ve 28199sayılı Resmî Gazete’de yayımlanan Millî Eğitim Bakanlığı Okul-Aile Birliği Yönetmeliği hükümlerine uymak.		
Kantinin kurulması, işletilmesi ve denetimle ilgili iş ve işlemleri, Millî Eğitim Bakanlığı Okul-Aile Birliği Yönetmeliği hükümlerine göre yürütmek.		
Yapılacak hizmetiçi eğitim etkinlikleri, 8/4/1995 tarihli ve 22252 sayılı Resmî Gazete’de yayımlanan “Millî Eğitim Bakanlığı Hizmetiçi Eğitim Yönetmeliği” hükümlerine göre yürütmek.		
Resmî mühürle ilgili iş ve işlemler 8/8/1984 tarihli Bakanlar Kurulu kararı ile yürürlüğe konulan Resmî Mühür Yönetmeliği hükümlerine göre yürütmek.		
Türk Bayrağının bulundurulması, temizliği, korunması ve kullanılmasında 22/9/1983 tarihli ve 2893 sayılı Türk Bayrağı Kanunu ile 25/1/1985 tarihli ve 85/9034 sayılı Bakanlar Kurulu Kararı ile yürürlüğe konulan Türk Bayrağı Tüzüğü hükümlerine uymak.		
Kurumlarda kullanılan evrakın saklanması ve arşivle ilgili iş ve işlemlerde 16/5/1988 tarihli ve 19816 sayılı Resmî Gazete’de yayımlanan Devlet Arşiv Hizmetleri Hakkında Yönetmelik hükümlerini uygulamak.		

Üst Politika Belgeleri Analizi

2024-2028 Stratejik Plan hazırlıkları kapsamında Üst Politika Belgeleri incelenerek belirlenen politikalar ve hedefler doğrultusunda Müdürlüğü müze yönelik olarak verilmiş olan görevler ile ilgili analizler yapılmıştır. Stratejik Plan hazırlıkları kapsamında incelenen Üst Politika Belgelerine Durum Analizi raporunda yer verilmiştir. Üst Politika belgeleri ayrıntılı olarak taranmış ve bu belgelerde yer alan politikalar incelenmiştir. Bu çerçevede İstanbul il Millî Eğitim Müdürlüğü 2024-2028 Stratejik Planı'nın Stratejik Amaç, Hedef, Performans Göstergeleri ve Stratejileri hazırlanırken bu belgelerden yararlanılmıştır. Üst Politika Belgelerinde yer almayan ancak Müdürlüğümüzün Durum Analizi kapsamında önceliklendirdiği alanlara Geleceğe Yönelim bölümünde yer verilmiştir.

Millî Eğitim Bakanlığı 2023 Eğitim Vizyonu ve 12. Kalkınma Planı merkezde olmak üzere Üst Politika Belgeleri Temel Üst Politika Belgeleri ve Diğer Üst Politika Belgeleri olarak iki bölümde incelenmiştir. Üst Politika Belgeleri ile Stratejik Plan ilişkisinin kurulması amacıyla Üst Politika Belgeleri Analiz Tablosu oluşturulmuştur.

Tablo-7 Üst Politika Belgeleri Tablosu

Temel Üst Politika Belgeleri	Diğer Üst Politika Belgeleri
12. Kalkınma Planı	Diğer Kamu Kurum ve Kuruluşlarının Stratejik Planları
2022-2024 Orta Vadeli Program	Mesleki Eğitim Kurulu Kararları
Orta Vadeli Mali Planlar	Türkiye Yeterlilikler Çerçevesi
2024 Yılı Cumhurbaşkanlığı Yıllık Programı	Ulusal ve Uluslararası Kuruluşların Eğitim ve Türkiye ile İlgili Raporları
Cumhurbaşkanlığı İcraat Programları	İstanbul Valiliği Onaylı İlgili Raporları
MEB 2024-2028 Stratejik Planı	2024-2028 İstanbul Bölge Planı
20. Millî Eğitim Şurası Kararları	Avrupa Birliği 2030 Dijital Pusulası
Millî Eğitim Kalite Çerçevesi	Avrupa Birliği Müktesebatı ve Ülke Raporları

Faaliyet Alanları İle Ürün ve Hizmetlerin Belirlenmesi

Tablo 8 Faaliyet Alanları – Ürün ve Hizmetler

FAALİYET ALANLARI – ÜRÜN VE HİZMETLER		
FAALİYET ALANI	HİZMET/ÜRÜN ADI	HİZMET/ÜRÜN TANIMI
YÖNETİM VE DENETİM	1. Kurum yönetimi	Okulun çalışmalarının ve gelişiminin yönetilmesi, gerekli planlama, organizasyon ve görev dağılımlarının yapılması, kurul ve komisyonların oluşturulması
	2. Eğitim yönetimi	Eğitimle ilgili mevzuatın yürütülmesi için gerekli planlama, organizasyon ve görev dağılımlarının yapılması
	3. Öğretim yönetimi	Öğretim faaliyetlerinin amaçlarına uygun olarak gerçekleştirilmesi adına gerekli planlama, organizasyon ve görev dağılımlarının yapılması
	4. Bütçe yönetimi	Okulun aynı ve nakdi kaynaklarının kullanılması
	5. Denetim	Okul çalışan ve çalışmalarının denetimi ve değerlendirmesi
	6. Dokümantasyon hizmetleri	Okulun idaresi için gerekli olan evrakın belirlenmesi, hazırlanması ve hazırlatılması
	7. Personel işleri	Kurumda görev alan personelin her türlü özlük ve hizmet içi eğitim işlerinin yürütülmesi
	8. Öğrenci işleri	Öğrencilerin; kayıt, nakil, ders seçimi, sınıf geçme, devam-devamsızlık, mezuniyet, izin vb. çeşitli iş ve işlemlerinin yürütülmesi
	9. Arşiv	Arşivlik malzemenin tespiti ile gereği kadar muhafazası ve imhası
	10. İletişim	Resmî kurum ve kuruluşlarla yazışmalar yapılması
EĞİTİM ÖĞRETİM	1. Eğitim öğretimin yürütülmesi	Öğretmenlerin; sınıf ve şube dağılımının belirlenmesi, ders programı, zümre tutanakları ve ünitelendirilmiş yıllık plan gibi evrak ile sınıf defterlerinin hazırlanması ve hazırlatılması
	2. Eğitim öğretim ortamları	Eğitim ve öğretim faaliyetlerinin gerçekleşeceği uygun ortamların oluşturulması, mevcut şartların iyileştirilmesi
	3. Ölçme değerlendirme	Öğrenci başarısının ölçülüp değerlendirilmesi ile ilgili uygulamalar

EĞİTİME DESTEK HİZMETLERİ	1. Rehberlik	Eğitsel ve meslekî amaçlı bireysel görüşmeler, toplu sunumlar gerçekleştirilmesi, veli toplantısı düzenlenmesi, öğretmen-veli görüşme saatlerinin belirlenmesi
	2. Öğretmene destek	Değişen öğretim programları, eğitim öğretimde sürekli gelişen yeni yaklaşımlar, yeni teknolojiler ve öğrenci kitlesinin özelliklerinin değişmesi sonucu öğretmenlerin bilgi ve becerilerinin geliştirilmesi
	3. Öğrenciye destek	Öğrenciye rehberlik hizmeti, öğrencinin ekonomik olarak desteklenmesi ve velilerin bilgilendirilmesi
	4. Kurslar	Eğitim öğretime yardımcı kurs açılması
	5. Ödül ve Disiplin	Öğrencilerin ödüllendirilmesi ve disipline edilmesi ile ilgili iş ve işlemlerin yürütülmesi
SOSYAL KÜLTÜREL ve SPORTİF ETKİNLİKLER	1. Kulüp çalışmaları	Sosyal kulüpler aracılığıyla pano, duvar gazetesi, toplum hizmeti, gezi ve inceleme, bilgi-kültür-spor yarışmaları vb. çalışmalar yapılması
	2. Sosyal-Kültürel çalışmalar	Halk oyunları, drama, müzik grubu çalışmaları
	3. Sportif çalışmalar	Çeşitli branşlarda egzersiz ve kurs çalışmaları yapılması
	4. Kütüphane	Okul kütüphanesinin tanzim ve işletimi
	5. Törenler	Millî Eğitim Bakanlığı İlköğretim ve Ortaöğretim Kurumları Sosyal Etkinlikler Yönetmeliği hükümleri uyarınca anma ve kutlama törenlerinin düzenlenmesi ve yürütülmesi
ÖLÇME VE DEĞERLENDİRME	1.Okul içi	Hazır Bulunuşluk Uygulamalarının yapılması ve sonuçlarının değerlendirilmesi Ölçme ve değerlendirme ile ilgili iş ve işlemlerin yürütülmesi Bakanlığımız tarafından planlanan sınavların organizasyonunun ve gerekli uygulamaların yapılması
ARAŞTIRMA, GELİŞTİRME, PROJE VE PROTOKOLLER	1.Kurum Yönetimi	İhtiyaç analizlerinin yapılması, verilerin hazırlanması
		Faaliyetlerin stratejik planla uygunluğunun sağlanması, eğitime ilişkin araştırma, geliştirme, stratejik planlama ve kalite geliştirme faaliyetlerinin yürütülmesi, eğitim ve öğretimin niteliğini artırmaya yönelik okul düzeyinde kurumsal iş birliklerinin geliştirilmesi ve protokollerin yapılması
		Kamu zararı ile ilgili iş ve işlemlerin yürütülmesi

DİĞER HİZMETLER	1. Temizlik ve sağlık	Okul ve çevresinin temizliği ve sağlığa uygunluğunun sağlanması
	2. Güvenlik	Okul ve çevresinde öğrenci güvenliğinin sağlanması
	3. Bakım-Onarım	Demirbaş ve stok yönetimi, eldeki malzemenin bakım ve muhafazası ile gerekli tamir ve tadilatın yaptırılması
	3. Kantin	Sağlıklı ve kaliteli kantin hizmeti verilmesi
	4. Bahçe	Okul bahçesinin çevre düzenlemesi ve ders aralarında, ders dışı faaliyetlerde sportif aktiviteler yapılabilmesi ve dinlenme alanlarının düzenlenmesi
	5. Bilişim	Öğrenci bilgi ve kayıtlarının e-okul yönetim bilgi sistemi üzerinden idareci ve öğretmenlerce tanzim, tertip ve paylaşımı ile e-okul veli bilgilendirme sistemi üzerinden öğrenci ve veli tarafından takibi
	6. İletişim	Okul iletişim bilgilerinin paylaşılması, internet sitesi ve sosyal paylaşım siteleri üzerinden bilgi ve içerik paylaşımı yapılması, velilerin SMS veya mektup ile bilgilendirilmesi

FİZİKİ VE TEKNOLOJİK ALT YAPI	Fiziki Alt Yapı	Okulumuzun çalışma ortamının iş sağlığı ve güvenliği ölçütleri ile ihtiyaçlara uygun hâle getirilmesi. Okulumuzun taşınır ve taşınmazlarına ilişkin işlemlerin yürütülmesi. Okulumuzun taşınmazlara ilişkin her türlü yapım, bakım ve onarım işlerini ve bunlara ait kontrol, koordinasyon ve mimari proje çalışmalarının yürütülmesi.
		Eğitim ve öğretim ortamlarının standartlarının belirlenmesi, okul binasının laboratuvar, spor salonu ve yeşil alan vb. gibi imkânlarının niteliğinin artırılması. Eğitim ortamlarının temizlik ve düzen standartlarının iyileştirilmesi.

		Eđitim ve ğretim teknolojilerinin ğrenme srelerinde etkin kullanılmasına ynelik altyapı alıřmalarının yrtlmesi.
	Teknolojik Alt Yapı	Ders kitaplarının, kaynak ve yardımcı eđitim dokmanlarının, ders ve laboratuvar ara ve gereleri ile basılı eđitim malzemelerinin, makine, tehizat ve donatım ihtiyalarının giderilmesi alıřmalarının yrtlmesi
		Sivil savunma ve seferberlik hizmetlerinin planlanması ve yrtlmesi

TABLO 9

PAYDAŞ BELİRLEME, DEĞERLENDİRME VE ÖNCELİKLENDİRME MATRİSİ

SIRA	PAYDAŞLAR	İÇ PAYDAŞ	DIŞ PAYDAŞ	NEDEN PAYDAŞ	Paydaşın Kurum Faaliyetlerini Etkileme Derecesi	Paydaşın Taleplerine Verilen Önem	Sonuç
					Tam 5 / Çok 4 / Orta 3 / Az 2 / Hiç 1		
					1,2,3 İzle 4,5 Bilgilendir	1,2,3 Gözet 4,5 Birlikte Çalış	
1	Millî Eğitim Bakanlığı		X	Millî eğitim politikalarını belirleyen âmir kuruluş	5	5	Bilgilendir Birlikte Çalış
2	Valilik		X	Emir komuta zincirinde âmir kuruluş	5	5	Bilgilendir Birlikte Çalış
3	İl Millî Eğitim Müdürlüğü		X	Emir komuta zincirinde âmir kuruluş	5	5	Bilgilendir Birlikte Çalış
4	Kaymakamlık		X	Emir komuta zincirinde en yakın mülkî âmir kuruluş	5	5	Bilgilendir Birlikte Çalış
5	İlçe Millî Eğitim Müdürlüğü		X	Emir komuta zincirinde en yakın idarî âmir kuruluş	5	5	Bilgilendir Birlikte Çalış
6	Okul İdaresi	X		Kurumu idare eden birim	5	5	Bilgilendir Birlikte Çalış
7	Öğretmen	X		Eğitim-öğretim hizmeti veren aslî personel	5	4	Bilgilendir Birlikte Çalış
8	Öğrenci	X		Eğitim-öğretim hizmeti alan aslî yararlanıcı	4	4	Bilgilendir Birlikte Çalış
9	Yardımcı Personel	X		Yardımcı hizmetleri verir	4	4	Bilgilendir Birlikte Çalış
10	Okul Aile Birliği	X		Kurum ile veliler arasında köprü vazifesi görür	4	4	Bilgilendir Birlikte Çalış
11	Kantin	X		Yeme-içme hizmeti sunar	4	4	Bilgilendir Birlikte Çalış
12	Okul Servisleri	X		Öğrenci ulaşımını sağlar	4	4	Bilgilendir Birlikte Çalış

13	Öğrenci Velileri		X	Hizmet alan ikincil yararlanıcı	4	3	Bilgilendir Gözet
14	Beykoz Belediyesi		X	Fizikî yapının iyileştirilmesi ve sosyal-kültürel faaliyetlere destek olmaktadır	3	4	İzle Birlikte Çalış
15	Beykoz Halk Eğitim Merkezi		X	Ders dışı sosyal faaliyetlerde öğretmen, kurs ve kursiyer desteği veriyor	3	4	İzle Birlikte Çalış
16	Fevzi Çakmak Lisesi Mezunlar Derneği		X	Mezunlarımızın takibini yapmak ve okulun yarınlara taşınmasında sinerji yaratması için işbirliği yapılıyor	3	4	İzle Birlikte Çalış
17	Hacı Numan Ortaokulu		X	Eğitim alanlarının ortak kullanımında işbirliği yapıyorlar	3	3	İzle - Gözet
18	Beykoz Kız Teknik ve Meslek Lisesi		X	Eğitim alanlarının ortak kullanımında işbirliği yapıyorlar	3	3	İzle - Gözet
19	Sendikalar		X	Kurumun ve kurum çalışanlarının haklarını korur	3	2	İzle - Gözet
20	Emniyet Güçleri		X	Güvenlik hizmeti veriyorlar	3	2	İzle - Gözet
21	Diğer Resmî ve Özel Eğitim-Öğretim Kurum ve Kuruluşları		X	Eğitim-öğretim alanlarında işbirliği yapılıyor	3	2	İzle - Gözet
22	Yerel Medya		X	Kurumu tanıtan ve faaliyetlerini çevreye duyurarak kurumun etkisini arttıran kuruluşlar	3	2	İzle - Gözet
23	Kültür Merkezleri		X	Mekân, salon paylaşımında bulunuyorlar	3	2	İzle - Gözet
24	Üniversiteler		X	Kurum tarafından gezi ve ziyaret düzenlendiğinde gereken hassasiyeti gösteriyorlar.	3	2	İzle - Gözet
25	Sağlık Kurum ve Kuruluşları		X	Sağlık, tanı ve tedavi hizmeti veriyorlar	2	2	İzle - Gözet
26	Büyükşehir Belediyesi		X	Okul çevresinde sunduğu hizmetlerden, yakın çevredeki tesislerinden yararlanılabilmekte ve alt birimleriyle işbirliği yapılabilmektedir	2	2	İzle - Gözet
27	Turizm Şirketleri		X	Toplu taşıma hizmeti veriyorlar	2	2	İzle - Gözet
28	Millî Saray, Köşk ve Kasırlar ile		X	Kurum tarafından gezi ve ziyaret	2	2	İzle - Gözet

	Müzeler			düzenlendiğinde gereken hassasiyeti gösteriyorlar.			
29	Spor Kulüpleri		X	Tesis ve malzeme paylaşımında bulunuyorlar	2	2	İzle - Gözet
30	Mahalle Muhtarlıkları		X	Mahalli destek verebiliyorlar	2	2	İzle - Gözet
31	Esnaf ve Özel İşletmeler		X	Muhtelif ihtiyaçların tedarik edilmesinde yararlılar	2	2	İzle - Gözet
32	Omurilik Felçliler Derneği		X	Sosyal sorumluluk bağlamında ilgi alanımıza giriyor	2	2	İzle - Gözet
33	Cumhuriyet Köyü Sevgi Yuvası		X	Sosyal sorumluluk bağlamında ilgi alanımıza giriyor	2	2	İzle - Gözet
34	Beykoz Hayvan Barınağı		X	Sosyal sorumluluk bağlamında ilgi alanımıza giriyor	2	2	İzle - Gözet
35	Diğer Sivil Toplum Kuruluşları		X	Gerekli hâllerde işbirliği yapılabilir	2	2	İzle - Gözet
36	Hayırseverler		X	Kuruma aynî ve nakdî kaynak oluştururlar	2	2	İzle - Gözet

Paydaş Analizi

Stratejik planlamanın temel unsurlarından birisi olan katılımçılık ilkesi doğrultusunda kamu idaresinin etkileşim içinde olduğu tarafların görüşlerini alması ve elde ettiği görüşleri planlama sürecinde dikkate alması büyük önem arz etmektedir. Kamu idaresinin sunduğu hizmetlerden yararlananlar ile bu hizmetlerin üretilmesine katkı sağlayan veya üretimin doğrudan ortağı olan kişi, kurum ve kuruluşların görüşlerinin alınması ihtiyaç odaklı ve amaca dönük politika ve stratejilerin üretilmesi gereklidir. 2024-2028 Stratejik Plan hazırlıkları Durum Analizi çalışmaları kapsamında da müdürlüğümüzce bakanlığımızın geliştirdiği format esas alınarak iç ve dış paydaş anketleri geliştirilmiştir. Anket verilerimiz Stratejik Plan dosyasında ayrıntılı olarak yer almaktadır.

1. İç Paydaş Anketi:

İç paydaş anketimiz 17 Şubat-22 Mart 2024 tarihleri arasında kurumumuzda görevli tüm yönetici ve öğretmenler ile okulumuzdaki öğrenciler ve velileri tarafından doldurulmak üzere hazırlanmıştır. Anketimizde toplam 9 soru sorulmuş ve bir tane de açık uçlu soru alanı bırakılmıştır. Katılımcılardan tüm soruları cevaplamaları istenmiştir. İç paydaş anketimize okulumuzdan ve velilerimizden 574 katılım olmuştur.

Anket değerlendirme durumunda 3 ve üzeri yanıtlar “kesinlikle olumlu”, “olumlu” ve “orta” olarak memnuniyet, 3’ün altındaki veriler “olumsuz” ve kesinlikle olumsuz” olarak memnuniyetsizlik şeklinde değerlendirilmiştir. Grafikteki oranlara göre orta, olumlu ve kesinlikle olumlu cevapların toplam oranı kurumumuzda %75,90’dır.

2. Dış Paydaş Anketi:

Dış paydaş anketimiz Müdürlüğümüze fiziki olarak yakın esnaflar ve ikamet edenler tarafından doldurulmak üzere hazırlanmış ve 17 Şubat-22 Mart 2024 tarihleri arasında yapılmıştır. Anketimizde toplam 9 soru sorulmuş ve bir tane de açık uçlu soru alanı bırakılmıştır. Katılımcılardan tüm soruları cevaplamaları istenmiştir. Dış paydaş anketimize 15 esnafımız ve komşumuz katılmış genel memnuniyet oranı %81,06 olarak belirlenmiştir

Kuruluş İçi Analiz

Kuruluş içi analiz başlığı altında Müdürlüğümüzün kurum kültürü analizi, teşkilat yapısı, insan kaynakları yetkinlik düzeyi, teknolojik kaynaklar, fiziki ve mali kaynaklara ilişkin mevcut kapasitesinin değerlendirilmesine yönelik bilgiler sunulmuştur.

Kurum Kültürü Analizi

2023-2024 Eğitim-Öğretim yılında Fevzi Çakmak Anadolu Lisesi personeline Stratejik Plan hazırlık aşamaları kapsamında Bakanlığımızın geliştirdiği format esas alınarak Kurum Kültürü değerlendirme Anketi uygulanmıştır. Anketimiz Kararlara Katılım, İş Birliği, Bilginin Yayılımı, Öğrenme, Kurum İçi İletişim, Değişime Açıklık, Stratejik Yönetim, Ödül ve Ceza Sistemi başlıkları altında bu konulara ilişkin çalışan algısını belirlemeye yönelik 10 sorudan oluşturulmuştur. Anketimizde katılımcıların kişisel bilgileri alınmamıştır. Anket sonuçları ve raporları Müdürlüğümüz Stratejik Plan dosyasında ayrıntılı olarak bulunmaktadır. Kurumumuzdan 3 yönetici ve 46 öğretmen olmak üzere 49 kişi katılım göstermiştir. Elde edilen veriler doğrultusunda;

a) Kurumumuzun tespit edilen güçlü yönleri aşağıda sıralanmıştır:

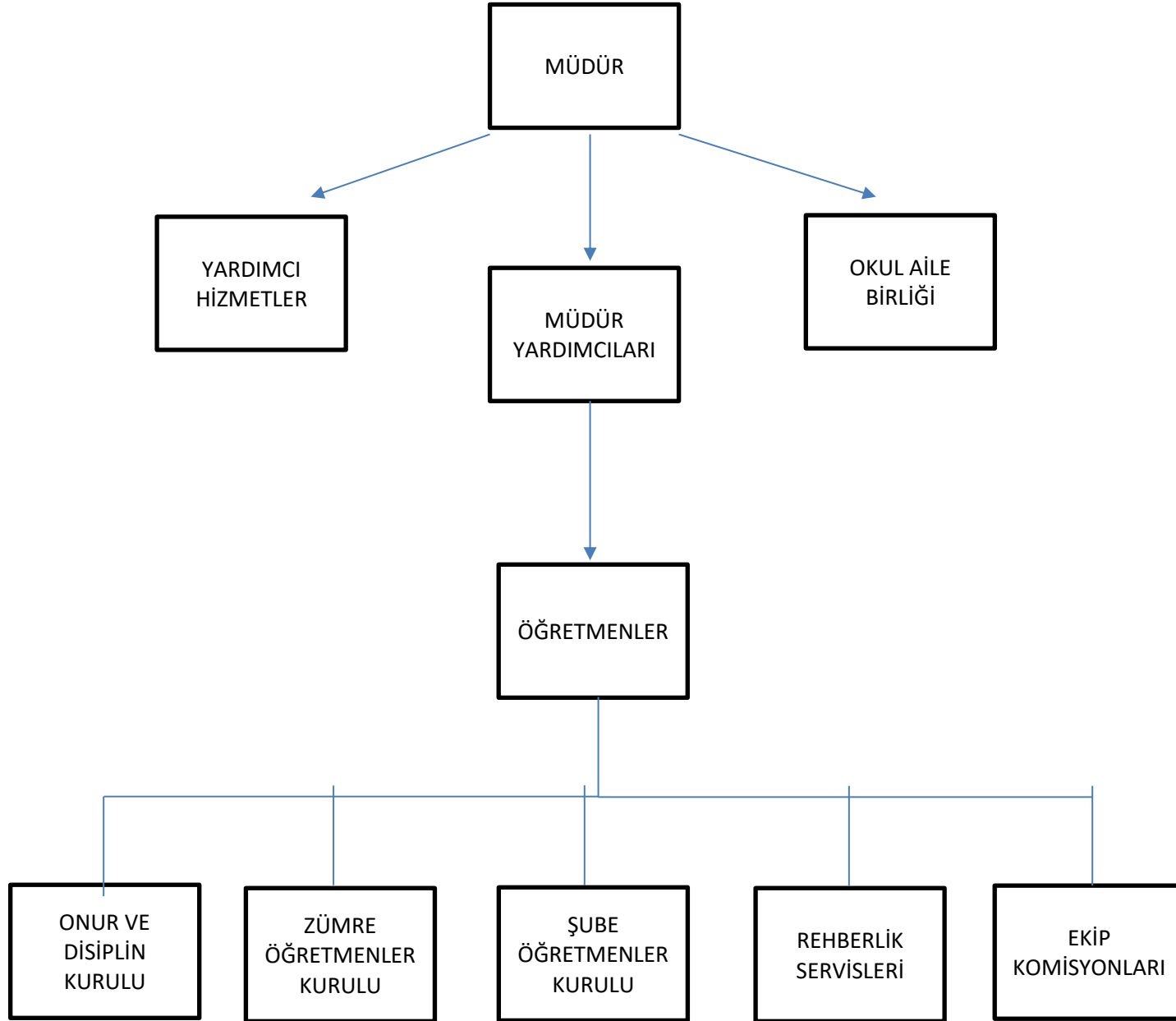
- Kurumumuzda öğretmenler ve yöneticiler bilgi paylaşımı ve iş birliğine açıktır.
- Bilgiler açık ve anlaşılır şekilde paylaşılmaktadır.
- Öğretmenler yöneticiler ile rahatlıkla iletişim kurabilmektedir.
- Öğretmenlerimiz Stratejik Plana yönelik sorumluluklarının farkındadır.
- Okulumuz güvenlik önlemleri adına gerekli adımları atmaktadır.
- Öğrenciler okulumuzun şeffaf ve güvenilir olduğunu düşünmektedir.

b) Müdürlüğümüzün tespit edilen geliştirilmeye açık yönleri aşağıda sıralanmıştır:

- Öğrencilerin motivasyonunu yükseltmeye yönelik çalışmalar
- Okulumuzun fiziki şartlarının iyileştirilmesi
- Öğretmenlerimizin karar alma aşamalarında sürece katılımının artırılması

Teşkilat Yapısı

Fevzi Çakmak Anadolu Lisesi Organizasyon Yapısı



İnsan Kaynakları

İnsan kaynakları, organizasyonun amaçlarını gerçekleştirmede, faaliyet ve hizmetlerin niteliğinin artırılmasında önemli bir yere sahiptir.

Tablo 10. *Fevzi Çakmak Anadolu Lisesi Müdürlüğü'ne Bağlı Çalışan Personel Sayısı (Mart 2024 veriler)*

ÜNVANI	NORM	MEVCUT	İHTİYAÇ
MÜDÜR	1	1	0
MÜDÜR YARDIMCISI	2	2	0
TÜRK DİLİ VE EDEBİYATI	7	8	-1
MATEMATİK	6	7	-1
DİN KÜLTÜRÜ VE AHLAK BİLGİSİ	2	2	0
ALMANCA	2	2	0
BEDEN EĞİTİMİ	2	2	0
BİYOLOJİ	2	3	-1
COĞRAFYA	3	3	0
FELSEFE	2	1	1
KİMYA	2	2	0
FİZİK	2	2	0
İNGİLİZCE	5	5	0
TARİH	2	2	0
MÜZİK	2	2	0
GÖRSEL SANATLAR	2	1	1
REHBERLİK	2	2	0

Tablo 11. Müdürlüğümüz Personelinin Öğrenim Durumları Dağılımı

<i>Branşlar</i>	<i>Doktora</i>	<i>Yüksek Lisans</i>	<i>Lisans</i>	<i>Genel Toplam</i>
<i>OKUL İDARESİ</i>		<i>1</i>	<i>2</i>	<i>3</i>
<i>TÜRK DİLİ VE EDEBİYATI</i>		<i>3</i>	<i>6</i>	<i>9</i>
<i>MATEMATİK</i>		<i>5</i>	<i>2</i>	<i>7</i>
<i>DİN KÜLTÜRÜ VE AHLAK BİLGİSİ</i>			<i>2</i>	<i>2</i>
<i>ALMANCA</i>			<i>2</i>	<i>2</i>
<i>BEDEN EĞİTİMİ</i>		<i>1</i>	<i>1</i>	<i>2</i>
<i>BİYOLOJİ</i>		<i>1</i>	<i>2</i>	<i>3</i>
<i>COĞRAFYA</i>			<i>3</i>	<i>3</i>
<i>FELSEFE</i>			<i>1</i>	<i>1</i>
<i>KİMYA</i>			<i>2</i>	<i>2</i>
<i>FİZİK</i>		<i>1</i>	<i>1</i>	<i>2</i>
<i>İNGİLİZCE</i>		<i>2</i>	<i>3</i>	<i>5</i>
<i>TARİH</i>			<i>2</i>	<i>2</i>
<i>MÜZİK</i>		<i>1</i>	<i>1</i>	<i>2</i>
<i>GÖRSEL SANATLAR</i>			<i>2</i>	<i>2</i>
<i>REHBERLİK</i>		<i>1</i>	<i>1</i>	<i>2</i>
<i>Genel Toplam</i>				<i>49</i>

Tablo 12. Okulumuzda görev yapan öğretmenlerin görev süreleri

HİZMET SÜRELERİ	2024 İTİBARIYLA	
	KİŞİ SAYISI	%
1-4 YIL	3	6,52
5-6 YIL	5	10,20
7-10 YIL	4	8,16
10 YIL VE ÜZERİ	36	73,46

Tablo 13. Okulda son 3 yılda göreve başlayan ve ayrılan yönetici sayıları

	YIL İÇERİSİNDE OKULDAN AYRILAN YÖNETİCİ SAYISI			YIL İÇERİSİNDE OKULDA GÖREVE BAŞLAYAN YÖNETİCİ SAYISI		
	2021	2022	2023	2021	2022	2023
TOPLAM	0	0	0	1	1	0

Tablo 14. Okulda oluşan yönetici sirkülasyonu

		Yıl İçerisinde Kurumda Göreve Başlayan Yönetici Sayısı		Belge No
	Müdür	0		-
	Müdür Yardımcısı	0		-

Tablo 15. İdari Personelin Katıldığı Hizmet İçi Programları

ADI SOYADI	GÖREVİ	KATILDIĞI ÇALIŞMANIN ADI	KATILDIĞI YIL
ABİDİN DEMİR	MÜDÜR	MEB Birim Amirlerinin Öğretmen Bilgilendirme Semineri	2023
ABİDİN DEMİR	MÜDÜR	Bağımlılıkla Mücadele Semineri	2023
BURAK KAYA	MÜDÜR YARDIMCISI	MEB Birim Amirlerinin Öğretmen Bilgilendirme Semineri	2023
BURAK KAYA	MÜDÜR YARDIMCISI	Bağımlılıkla Mücadele Semineri	2023
MUSTAFA GÜRBÜZ	MÜDÜR YARDIMCISI	MEB Birim Amirlerinin Öğretmen Bilgilendirme Semineri	2023
MUSTAFA GÜRBÜZ	MÜDÜR YARDIMCISI	Bağımlılıkla Mücadele Semineri	2023

Tablo 16. Öğretmenlerin Hizmet Süreleri

HİZMET SÜRELERİ	BRANŞI	KADIN	ERKEK	HİZMET YILI	TOPLAM
1-3	DİN KÜLTÜRÜ VE AHLAK BİLGİSİ	AYSEL ARI	-	1	1
1-3	ALMANCA	EMİNE TEBER	-	1	1
1-3	COĞRAFYA	MERVE GÜNEŞ		1	
4-6	TÜRK DİLİ VE EDEBİYATI	NECLA ARIĞ		5	5
4-6	FİZİK		HALİL AĞCIOĞLU	6	6
4-6	İNGİLİZCE		YUSUF AKINCI	6	6
4-6	MATEMATİK	FEYZA ERDOĞAN		5	5
4-6	İNGİLİZCE	HATİCE KÜBRA SERDAR		5	5
7-10	DİN KÜLTÜRÜ VE AHLAK BİLGİSİ		BURAK KAYA	7	7
7-10	MATEMATİK	CEYLİN GÜÇLÜ		8	8
7-10	BİYOLOJİ	KÜBRA ESEN		9	9
7-10	REHBERLİK	EMİNE DAMLA SAĞLAM		8	8
7-10	BİYOLOJİ	SİBEL DEMİR ÖZDEN		10	10
7-10	BEDEN EĞİTİMİ		MURAT VARLI	10	10
7-10	MATEMATİK	YASEMİN YAMAN		10	10
7-10	MATEMATİK	CEYLİN GÜÇLÜ		8	8

7-10	BİYOLOJİ	KÜBRA ESEN		9	9
7-10	REHBERLİK	EMİNE DAMLA SAĞLAM		8	8
7-10	BİYOLOJİ	SİBEL DEMİR ÖZDEN		10	10
7-10	İNGİLİZCE		DAMLA İLBİLGİ	10	10
11-15	COĞRAFYA		MURAT GÜN	11	11
11-15	TÜRK DİLİ VE EDEBİYATI		GÖKALP İBAÇ	15	15
11-15	İNGİLİZCE	MERVE SULTAN ÖZTÜRK		11	11
11-15	ALMANCA	PINAR KÖSE		11	11
11-15	İNGİLİZCE	SERPİL KOÇ		13	13
11-15	BEDEN EĞİTİMİ	ŞULE KESKİN		15	15
11-15	MATEMATİK	ÖZLEM BAHÇEKAPILI		13	13
11-15	MATEMATİK	ELİF ORHANLI		13	13
11-15	BİYOLOJİ	DEMET AYATA		12	12
11-15	REHBERLİK	ZEHRAGÜL NİLAY YILMAZ		12	12
16-20	DİN KÜLTÜRÜ VE AHLAK BİLGİSİ		ABDÜLKADİR KÜÇÜKHASAN	18	18
16-20	TÜRK DİLİ VE EDEBİYATI		AHMET GÜLDEN	16	16
16-20	MÜZİK	ŞÜKRAN ÇIRACI		16	16
16-20	GÖRSEL SANATLAR	PINAR AVŞAR		17	17

20 ve üzeri	COĞRAFYA		RÜKNETTİN MUTAFOĞLU	28	28
20 ve üzeri	MATEMATİK		EVREN AKNUR	21	21
20 ve üzeri	MATEMATİK		BARIŞ YILANCI	22	22
20 ve üzeri	TARİH	NACİYE POLAT		28	28
20 ve üzeri	TARİH		MUAMMER HALİL	26	26
20 ve üzeri	MÜZİK	HAMİDE İLKNUR BAĞRIAÇIK		24	24
20 ve üzeri	KİMYA	HAYRUNNİSA KUTUP YILMAZ		20	20
20 ve üzeri	KİMYA		DÜNDAR ÖZBEY	26	26
20 ve üzeri	FİZİK	NİMET ERKAN		27	27
20 ve üzeri	FELSEFE	DERYA YILMAZ		25	25
20 ve üzeri	TÜRK DİLİ VE EDEBİYATI		BAYRAM EKER	25	25
20 ve üzeri	TÜRK DİLİ VE EDEBİYATI	SEMA HANDAN ER			
20 ve üzeri	TÜRK DİLİ VE EDEBİYATI		İLKER TOKAT	25	25
20 ve üzeri	TÜRK DİLİ VE EDEBİYATI		MUSTAFA BÜLENT TÜRKOĞLU	23	23
20 ve üzeri	TÜRK DİLİ VE EDEBİYATI		KERİM TUTMUŞ	22	22
20 ve üzeri	TÜRK DİLİ VE EDEBİYATI		ABİDİN DEMİR	26	26
20 ve üzeri	MATEMATİK		MUSTAFA GÜRBÜZ	21	21

Tablo 17. Kurumda Gerçekleşen Öğretmen Sirkülasyonunun Oran

	YIL İÇERİSİNDE KURUMDAN AYRILAN ÖĞRETMEN SAYISI			YIL İÇERİSİNDE KURUMDA GÖREVE BAŞLAYAN ÖĞRETMEN SAYISI		
	2021	2022	2023	2021	2022	2023
TOPLAM	2	3	1	7	4	7

Tablo 18. Öğretmenlerin Katıldığı Hizmet İçi Eğitim Programları

ADI VE SOYADI	BRANŞI	KATILDIĞI ÇALIŞMANIN ADI	KATILDIĞI YIL	BELGE NO
Abdulkadir KÜÇÜKHASAN	Din Kültürü ve Ahlak Bilgisi	Meb Amirlerin Öğretmen Bilgilendirme Semineri	19.11.2023	2023007736
Abidin DENİZ	Türk Dili ve Edebiyatı	Meb Amirlerin Öğretmen Bilgilendirme Semineri	19.11.2023	2023007736
Ahmet GÜLDEN	Türk Dili ve Edebiyatı	Meb Amirlerin Öğretmen Bilgilendirme Semineri	19.11.2023	2023007736
Aysel ARI	Din Kültürü ve Ahlak Bilgisi	Meb Amirlerin Öğretmen Bilgilendirme Semineri	19.11.2023	2023007736
Barış YILANCI	Matematik	Meb Amirlerin Öğretmen Bilgilendirme Semineri	26.11.2023	2023007929
Bayram EKER	Türk Dili ve Edebiyatı	Özel Yetenekli Öğrencilerin Ayırt Edici Özellikleri	25.06.2023	2023003870
Burak KAYA	Din Kültürü ve Ahlak Bilgisi	Özel Yetenekli Öğrencilerin Ayırt Edici Özellikleri	25.06.2023	2023003870
Cengiz GÜÇLÜ	Matematik	Meb Amirlerin Öğretmen Bilgilendirme Semineri	26.11.2023	2023007929
Damla İLBİLGİ	İngilizce	Meb Amirlerin Öğretmen Bilgilendirme Semineri	19.11.2023	2023007736
Demet AYATA	Biyoloji	Okul Kültürünün Geliştirilmesi	25.06.2023	2023003856
Derya AYDIN	Felsefe	Meb Amirlerin Öğretmen Bilgilendirme Semineri	19.11.2023	2023007736
Dündar ÖZBEY	Kimya	Meb Amirlerin Öğretmen Bilgilendirme Semineri	19.11.2023	2023007736
Elif ORHANLI	Matematik	Meb Amirlerin Öğretmen Bilgilendirme Semineri	19.11.2023	2023007736
Emine TEBER	Almanca	Meb Amirlerin Öğretmen Bilgilendirme Semineri	19.11.2023	2023007736
Emine Damla SAĞLAM	Rehberlik	Meb Amirlerin Öğretmen Bilgilendirme Semineri	19.11.2023	2023007736
Evren AKNUR	Matematik	Özel Yetenekli Öğrencilerin	25.06.2023	2023003870

Feyza ERDOĞAN	Matematik	Ayırt Edici Özellikleri Meb Amirlerin Öğretmen Bilgilendirme Semineri	19.11.2023	2023007736
Gökalp İBAÇ	Türk Dili ve Edebiyatı	Okul Kültürünün Geliştirilmesi	25.06.2023	2023003856
Halil AĞCIOĞLU	Fizik	Meb Amirlerin Öğretmen Bilgilendirme Semineri	19.11.2023	2023007736
Hamide İlknur BAĞRIAÇIK	Müzik	Meb Amirlerin Öğretmen Bilgilendirme Semineri	19.11.2023	2023007736
Hatice Kübra YILDIZ	İngilizce	Meb Amirlerin Öğretmen Bilgilendirme Semineri	19.11.2023	2023007736
Hayrunnisa KUTUP YILMAZ	Kimya	Okul Kültürünün Geliştirilmesi	25.06.2023	2023003856
İlker TOKAT	Türk Dili ve Edebiyatı	Meb Amirlerin Öğretmen Bilgilendirme Semineri	19.11.2023	2023007736
Kerim TUTMUŞ	Türk Dili ve Edebiyatı	Özel Yetenekli Öğrencilerin Ayırt Edici Özellikleri	25.06.2023	2023003870
Kübra ESEN	Biyoloji	Zaman Yönetimi	20.04.2023	2023002452
Merve GÜNEŞ	Coğrafya	Aday Öğretmenli Uyum Eğitimi	12.01.2024	2024340512
Merve Sultan ÖZTÜRK	İngilizce	E-Twinning, Erasmus+Proje ve Etkinlik	19.11.2023	2023007716
Muammer HALİL	Tarih	Meb Amirlerin Öğretmen Bilgilendirme Semineri	19.11.2023	2023007736
Murat GÜN	Coğrafya	Meb Amirlerin Öğretmen Bilgilendirme Semineri	19.11.2023	2023007736
Murat VARLI	Beden Eğitimi	Okul Yöneticilerinin Rehberlik Koordinasyon Eğitimi	19.11.2023	2023007735
Mustafa GÜRBÜZ	Matematik	Meb Amirlerin Öğretmen Bilgilendirme Semineri	19.11.2023	2023007736
Mustafa Bülent TÜRKOĞLU	Türk Dili ve Edebiyatı	Meb Amirlerin Öğretmen Bilgilendirme Semineri	19.11.2023	2023007736
Naciye POLAT	Tarih	Meb Amirlerin Öğretmen Bilgilendirme Semineri	19.11.2023	2023007736
Necla ARIĞ	Türk Dili ve Edebiyatı	5 kelime 1 Hikaye	25.06.2023	2023003842
Nimet ERKAN	Fizik	Meb Amirlerin Öğretmen Bilgilendirme Semineri	19.11.2023	2023007736
Özlem BAHÇEKAPILI	Matematik	Meb Amirlerin Öğretmen Bilgilendirme Semineri	19.11.2023	2023007736
Pınar AVŞAR	Görsel Sanatlar	Meb Amirlerin Öğretmen Bilgilendirme Semineri	19.11.2023	2023007736
Pınar KÖSE	Almanca	Meb Amirlerin Öğretmen Bilgilendirme Semineri	19.11.2023	2023007736

Rüknettin MUTAFOĞLU	Coğrafya	Başöğretmen Eğitim Programı	22.09.2023	2023004334
Sema Handan ER	Türk Dili ve Edebiyatı	Özel Yetenekli Öğrencilerin Ayırt Edici Özellikleri	25.06.2023	2023003870
Serpil KOÇ	İngilizce	Okul Kültürünün Geliştirilmesi	25.06.2023	2023003856
Sibel ÖZDEN DEMİR	Biyoloji	Özel Yetenekli Öğrencilerin Ayırt Edici Özellikleri	25.06.2023	2023003870
Şule KESKİN	Beden Eğitimi	Meb Amirlerin Öğretmen Bilgilendirme Semineri	19.11.2023	2023007736
Şükran ÇIRACI	Müzik	Meb Amirlerin Öğretmen Bilgilendirme Semineri	19.11.2023	2023007736
Yasemin YAMAN	Matematik	Uzman Öğretmenlik Eğitim Programı	16.09.2023	2023004331
Yusuf AKINCI	İngilizce	21.YY Becerileri Eğitimi	25.06.2023	2023003845
Zehragül Nilay YILMAZ	Rehberlik	Meb Amirlerin Öğretmen Bilgilendirme Semineri	19.11.2023	2023007736

Tablo 19. Kurumdaki Mevcut Hizmetli/Memur Sayısı

	Görevi	Erkek	Kadın	Eğitim Durumu	Hizmet Yılı	Toplam
1	Memur		Sultan TEMUR		40	1
2	Hizmetli		Hasibe EFE	İlkokul	15	1
3	TYP Personeli		Yeliz GÜNDOĞDU	İlkokul	1	1
4	TYP Personeli		Elif Ünal	Ortaöğretim	1	1
5	TYP Personeli		Aynur DURMUŞ	İlkokul	1	1
6	TYP Personeli		Hatice BAĞCI	İlkokul	1	1

Tablo 20. Çalışanların Görev Dağılımı

ÇALIŞANIN ÜNVANI	GÖREVLERİ
Okul Müdürü	Okulun sevk ve idaresi
Müdür Yardımcısı	Okul müdürünün verdiği görevleri yerine getirmek
Öğretmenler	Okul idaresinin verdiği görevleri yerine getirmek
Yönetim İşleri ve Büro Memuru	Okul idaresiyle koordineli biçimde çalışmak

Yardımcı Hizmetler Personeli	Okul idaresinin verdiği görevleri yerine getirmek

Tablo 21. Okul Rehberlik Hizmetleri

Mevcut Kapasite				Mevcut Kapasite Kullanımı ve Performans					
Psikolojik Danışman Norm Sayısı	Görev Yapan Psikolojik Danışman Sayısı	İhtiyaç Duyulan Psikolojik Danışman Sayısı	Görüşme Odası Sayısı	Danışmanlık Hizmeti Alan			Rehberlik Hizmetleri İle İlgili Düzenlenen Eğitim/Paylaşım Toplantısı vb. Faaliyet Sayısı		
				Öğrenci Sayısı	Öğretmen Sayısı	Veli Sayısı	Öğretmenlere Yönelik	Öğrencilere Yönelik	Velilere Yönelik
2	2	0	2	860	48	1720	2	5	4

Teknolojik Kaynaklar

Müdürlüğümüz hizmetlerinin yararlanıcılara daha hızlı ve etkili şekilde sunulması için güncel teknolojik araçlar etkin bir biçimde kullanılmaktadır. Bu kapsamda modüler bir yapıda kurgulanmış olan Millî Eğitim Bakanlığı Bilgi İşlem Sistemi (MEBBİS) ile kurumsal ve bireysel iş ve işlemlerin büyük bölümü yürütülmektedir. Aynı zamanda sistemde personel ve öğrencilerin bilgileri bulunmaktadır. MEBBİS aracılığıyla Devlet Kurumları, TEFBİS, e-Okul, Veli Bilgilendirme Sistemi, MebreCep, Turnike Sistemi gibi modüllere ulaşılarak çalışmalar yürütülmektedir. Ayrıca MEBBİS kanalıyla resmi yazışmaları elektronik ortamda Doküman Yönetim Sistemi (DYS) üzerinden yapılmaktadır. 4982 Bilgi Edinme Hakkı Kanunu kapsamında Bakanlığımıza öğrenci, veli, öğretmen ve diğer vatandaşlarımız tarafından çağrı yoluyla iletilen her türlü bilgi edinme, soru, talep, görüş, öneri ve idari konular Müdürlüğümüzce etkin ve hızlı bir şekilde çözüme kavuşturulup cevaplanmaktadır. Aynı kanun ile 3071 sayılı Dilekçe Hakkının Kullanılmasına Dair Kanun ve bağlı yönetmelikleri kapsamında Cumhurbaşkanlığı İletişim Merkezinden (CİMER) Müdürlüğümüze yönlendirilen “bilgi edinme, görüş, öneri, istek, ihbar ve şikâyet” başvuruları ilgili birim ve kurumlarımıza yönlendirilip cevaplandırılmaktadır.

Eğitim ve öğretimde fırsat eşitliğini temin etmek, okullarda teknolojik altyapıyı iyileştirmek ve bilgi iletişim teknolojilerinin eğitim ve öğretim süreçlerinde etkin kullanımını sağlamak amacıyla gerekli çalışmalar yapılmaktadır. Müdürlüğümüzde bulunan diğer teknoloji kaynakları ise şu şekildedir:

Tablo 22. Teknolojik Kaynaklar

Malzeme adı/türü	Adedi
Bilgisayar kasaları	8
Bulaşık yıkama makineleri ve ekipmanları	2
Çok fonksiyonlu yazıcılar+fotokopi	10
Dizüstü bilgisayarlar	6
Ekranlar	8
Faks cihazları	1
Klimalar	2
Lazer yazıcılar	3
Televizyonlar	2

Tablo 23. Fiziki Mekanlar

Fiziki Mekân	Var	Yok	Adedi	İhtiyaç	Açıklama
Öğretmen Çalışma Odası	X		1		
Ekipman Odası	X		5		
Kütüphane	X		1		
Rehberlik Servisi	X		2		
Resim Odası	X		1		
Müzik Odası	X		1		
Çok Amaçlı Salon	X		1		
Spor Salonu		X		X	

Mali Kaynaklar

Müdürlüğümüzün Eğitim ve Öğretim Hizmetleri için finansal kaynaklarını Bakanlık bütçesinden okulumuza ayrılan bütçe, gerçek ve tüzel kişilerin bağışları, kantin gelirleri, ulusal ve uluslararası kurum kuruluşlardan sağlanan hibeler oluşturmaktadır.

Tablo 24.Mali Kaynaklar

	2024	2025	2026	2027	2028
Genel Bütçe	250.000	300.000	350.000	400.000	450.000
Okul Aile Birliği	100.000	150.000	200.000	250.000	300.000
Ozel Idare					
Kira Gelirleri	80.000	100.000	120.000	140.000	160.000
Döner Sermaye	-	-	-	-	-
Dış Kaynak/Projeler	-	-	-	-	-
Diğer	-	-	-	-	-
TOPLAM	430.000	550.000	670.000	790.000	910.000

Tablo 25. Harcama Kalemleri

Harcama Kalemi	Çeşitleri
Personel	Sözleşmeli olarak çalışan personelin (sekreter temizlik, güvenlik) ücret, vergi, sigorta vb. giderleri
Onarım	Okul/kurum binası ve tesisatlarıyla ilgili her türlü küçük onarım; makine, bilgisayar, yazıcı vb. bakım giderleri
Sosyal-sportif faaliyetler	Etkinlikler ile ilgili giderler
Temizlik	Temizlik malzemeleri alımı
İletişim	Telefon, faks, internet, posta, mesaj giderleri
Kırtasiye	Her türlü kırtasiye ve sarf malzemesi giderleri

Tablo 26. Toplam Gelir-Gider

YILLAR	2021		2022		2023	
	GELİR	GIDER	GELİR	GIDER	GELİR	GIDER
Temizlik		20,000		30,000		45,000
Küçük Onarım		10,000		15,000		22,500
Bilgisayar Harcamaları		30,000		45,000		60,000
Büro Makinaları Harcamaları		50,000		75,000		112,500
Telefon						
Sosyal Faaliyetler		5,000		7,500		11,250
Kırtasiye		15,000		22,500		33,750
GENEL		130,000		195,000		260,000



PESTLE Analizi

PESTLE analiziyle İlçe Millî Eğitim Müdürlüğü üzerinde etkili olan veya olabilecek politik, ekonomik, sosyokültürel, teknolojik, yasal ve çevresel dış etkenlerin tespit edilmesi amaçlanmıştır. Müdürlüğümüzü etkileyen ya da etkileyebilecek değişiklik ve eğilimlerin sınıflandırılması bu analizin ilk aşamasını oluşturmaktadır. Bu analiz ile PESTLE unsurları içerisinde gerçekleşmesi muhtemel olan hususlar ile bunların oluşturacağı potansiyel fırsatlar ve tehditler ortaya konulmaktadır. PESTLE Analizi, Durum Analizi raporunda yer almaktadır.



GZFT Analizi

Müdürlüğümüzce yapılan GZFT Analizinde Müdürlüğümüzün güçlü ve zayıf yönleri ile fırsat ve tehdit olarak değerlendirilebilecek unsurlar tespit edilmiştir. Bu hususlar Tablo4-24'de gösterilmiştir Müdürlüğümüzce yapılan GZFT Analizinde Müdürlüğümüzün güçlü ve zayıf yönleri ile fırsatve tehditolarak değerlendirilebilecek unsurlar tespit edilmiştir. Bu hususlar aşağıdaki tablolarda gösterilmiştir.

Tablo27. GZFT Analizi Tabloları

GÜÇLÜ YÖNLER			
1	Köklü ve kurum kültürü gelişmiş, aidiyet bilinci öğrencilerin varlığı	11	Projelere katılım oranının yüksek olması
2	Eğitimde teknoloji kullanıma yönelik projelerin yönetilmesi ve işbirliğinin artırılması	12	İç ve Dış paydaşların süreçlere katılım oranının yüksek olması
3	Okul binasının ve fiziki şartlarının yeterli olması	13	Okulumuzun proje üretme konusunda motivasyonlarının yüksek olması
4	Bilgi ve iletişim teknolojilerinin eğitim ve öğretim süreçlerinde yeterli düzeyde kullanılması	14	Ailelerin eğitim öğretim sürecine dâhil olma konusunda bilinç düzeyinin yüksek olması
5	Eğitim program çeşitliliğinin ileri düzeyde olması	15	Okulumuzun öğrencilerimizin taleplerine cevap verme noktasında istikrarlı duruşu
6	Sosyal sorumluluk projeleri ve kültürel faaliyetlerin okulumuzca etkin bir şekilde yürütülmesi	16	Öğretmen kadrosunun tecrübeli olması
7	Öğrenci ve velilere yönelik hizmet içi eğitim programlarının varlığı		
8	Kullanılan teknolojik imkanlardan öğrencilerin ve velilerin faydalanması		
9	Teknolojik alt yapının yeterli olması		
10	Okulumuzun tanınır ve kabul edilir olması		

Zayıf Yönler

1	Sınıf mevcutlarının çok fazla olması	11	Ölçme ve değerlendirmede standardın istenen düzeyde olmaması
2	Derslik sayısının yeterli olmaması	12	Uzmanlık gerektiren alanlarda çalışan personele verilen hizmet içi eğitimin yetersiz olması
3	Okulun bahçe alanının yetersiz olması	13	Okullarımızdaki eğitsel araç ve gereçlerin sürekli artan ihtiyacı karşılamakta yetersiz kalması
4	Yabancı uyruklu öğrencilerin okul ortamına uyumda zorlanması	14	Gelişen teknolojiye ilişkin atölye ve işliklerde gerekli güncellemelerin zamanında yapılamaması
5	Okulumuzun artan sosyal, kültürel ve sportif etkinlik ihtiyacını karşılayacak fiziki alanlar ve donatılar açısından yeterli olmaması	15	Gelişen teknolojiye ilişkin atölye ve işliklerde gerekli güncellemelerin zamanında yapılamaması
6	Kadrolu eğitim öğretim hizmetleri dışındaki personel sayısının yetersiz olması		
7	Norm açığı		
8	Sınıfında özel eğitim öğrencileri olan öğretmenlerin hizmet içi eğitim ihtiyacı		
9	Öğretmenlerin sürekli artan hizmet içi eğitim taleplerinin gereği gibi karşılanamaması		
10	Yetişmiş insan kaynağının sürekli yer değiştirmesi		

Fırsatlar			
1	Yetiştirilmiş ve nitelikli insan kaynaklarının zengin olması	11	Okulumuza hayırseverlerin, belediyelerin ve sivil toplum kuruluşlarının katkılarının olması
2	Geniş paydaş kitlesinin bulunması	12	Okulumuzun başarı bağlamında istikrarlı olarak yükselişi ve çok tercih edilmesi
3	İş birliği yapılabilecek paydaşların (STK'lar, üniversiteler) bulunması	13	Sosyal medya aracılığıyla okulumuzun geniş kitlelere ulaşabilir olması
4	Okul dışı öğrenme ortamlarının çeşitliliği	14	Beykoz'un kültürel, ekonomik ve tarihsel dokusu
5	Kurum dışı sanatsal, teknolojik, sportif, kültürel imkânların fazla ve erişilebilir olması	15	Okul dışı öğrenme ortamlarının çeşitliliği
6	Ulaşım ağının çeşitli ve yaygın olması		
7	Okulumuzun merkezi konumda yer alması		
8	Beykoz'un kültür ve turizm açısından zengin olması		
9	Sektörün nitelikli insan gücü ihtiyacının olması		
10	Paydaşlarla ilişkilerin ve iletişimin güçlü olması		

Tehditler			
1	Sürekli iç ve dış göçler	8	Ulaşım güçlüklerinin öğrencilerde yorgunluk ve yılgınlık duygusu oluşturması
2	Demografik dağılımın dengesiz olması	9	Üretim ve hizmet sektörünün küresel dalgalanmalardan etkilenmesi
3	Öğrencilerimizin yaşadıkları bölgeler arasındaki gelişmişlik farkı	10	Göçler nedeniyle okumaz-yazmaz nüfusunun varlığı
4	Sosyal ve ekonomik eşitsizliklerin varlığı	11	Kitle iletişim araçlarına erişim kolaylığının aynı zamanda internet ve sosyal medya bağımlılığını artırması
5	Nüfus yoğunluğunun ve göçün fazla olmasının, belirlenen hedefleri olumsuz etkilemesi	12	Ulaşım problemleri ve trafik yoğunluğu
6	Öğrencilerin ilgi ve dikkatlerini dağıtacak sosyal alanların fazlalığı		
7	Okul binaları çevresinde zararlı alışkanlık oluşturabilecek mekânların varlığı		



Tespitler Ve İhtiyaçların Belirlenmesi

Tespitler ve sorun alanları önceki bölümlerde verilen Durum Analizi aşamalarında öne çıkan, Durum Analizini özetleyebilecek türde ifadelerden oluşmaktadır. İhtiyaçlar ise bu tespitler ve sorun alanları dikkate alındığında ortaya çıkan ihtiyaçları ve gelişim alanlarını ortaya koymaktadır. Bölüm, durum analizinden geleceğe yönelime geçişi sağlayan bir bağlantı olarak düşünülebilir.



3.BÖLÜM : GELECEĞE BAKIŞ

3.1.1.Misyon

MİSYONUMUZ

Millî eğitimin temel amaçlarını gerçekleştirmek adına; okulumuzu tercih eden öğrencilerimizin; eğitim ortamı içerisinde potansiyellerini ortaya çıkarıp onları geliştirmek, demokrasi ve insan haklarına saygılı, görev ve sorumluluklarının bilincinde, doğru karar verebilme kabiliyetine sahip bireyler olacak şekilde hayata ve bir üst öğretim kurumuna, istek ve yetenekleri doğrultusunda hazırlanmalarını sağlamaktır.

3.1.2.Vizyon

VİZYONUMUZ

Beykoz ve çevresinde öğrenci, veli ve öğretmenlerin ilk tercihi olmak.

3.1.3.Temel Değerler

Tablo 28: Temel Değerler

TEMEL DEĞERLERİMİZ	
Her şart ve koşulda aşağıdaki değerlerle sahip çıkar, tüm muhataplarımıza bunlar çerçevesinde yaklaşırız.	
<i>Edep</i> <i>Adalet</i> <i>Saygı</i> <i>Sevgi</i> <i>Hoşgörü</i> <i>Güven</i> <i>Bilgi</i> <i>Başarı</i> <i>Özgürlük</i> <i>Demokrasi</i> <i>Faydacılık</i> <i>Gerçeklik</i> <i>Doğruluk</i> <i>Dürüstlük</i> <i>Fedakârlık</i> <i>Tarafsızlık</i> <i>Tevazu</i> <i>Vakar</i> <i>Yapıcı tutum sergileme</i> <i>Karakter sahibi olma</i> <i>Sorumluluk alma ve sorumluluklarını yerine getirme</i> <i>Vazife bilinci</i> <i>Bilimsellik</i> <i>Akılcılık</i> <i>Mantıklılık</i> <i>Katılımcılık</i> <i>Paylaşımıcılık</i> <i>Dayanışma</i> <i>İş bölümü</i> <i>İş birliği</i> <i>Takım çalışması</i> <i>Destek ve değer verme</i>	<i>Şeffaflık</i> <i>Üretkenlik</i> <i>Araştırma – Geliştirme</i> <i>Yenilenme</i> <i>Olumsuz ön yargılardan kurtulma</i> <i>Hayata farklı açılardan bakma</i> <i>Estetik</i> <i>Güzellik</i> <i>Samimiyet</i> <i>Mutluluk</i> <i>Geçmiş ve geleceğe hâkimiyet</i> <i>Hayat boyu öğrenme</i> <i>Vefa</i> <i>Sadakat</i> <i>Sabır</i> <i>Ahlak</i> <i>Gelenek ve görenekler</i> <i>Özdenetim</i> <i>Özeleştiri</i> <i>Eleştirel ve analitik düşünme</i> <i>Emeğe saygı</i> <i>İleri görüşlülük</i> <i>Sosyallik</i> <i>Etkili iletişim</i> <i>Liderlik</i> <i>Muasırlaşmak</i> <i>Kalite</i> <i>Karizma</i> <i>Problem çözme</i> <i>Tecrübe</i> <i>Planlılık</i> <i>Zamanı verimli kullanma</i> <i>Bizi biz yapan her şey</i>

AMAÇLAR, HEDEFLER PERFORMANS GÖSTERGELERİ VE STRATEJİLER

AMAÇ 1

Kayıt bölgemizde yer alan çocukların okullaşma oranlarını artıran, öğrencilerin uyum ve devamsızlık sorunlarını gideren etkin bir yönetim yapısı kurulacaktır.

Amaç ve Hedeflere İlişkin Mimari

- Hedef 1.1:** Öğrencilerin yetkinliklerini ve niteliklerini geliştirmeye yönelik bireysel özellikleri de dikkate alınarak yapılacak çalışmalarla devamsızlık ve sınıf tekrarları azaltılacak ve eğitime katılımı artırılacaktır.
- Hedef 1.2:** Özel okul ve açık liseye geçiş yapmak isteyen öğrenci sayısını azaltmak.

AMAÇ 2

Öğrencilerimizin gelişmiş dünyaya uyum sağlayacak şekilde donanımlı bireyler olabilmesi için eğitim ve öğretimde kaliteyi arttırmak.

- Hedef 2.1:** Öğrenme kazanımlarını takip eden ve velileri de sürece dâhil eden bir yönetim anlayışı ile öğrencilerimizin akademik başarıları ve sosyal faaliyetlere etkinden katılımı artırılacaktır.
- Hedef 2.2:** Etkin bir rehberlik anlayışıyla, öğrencilerimizi ilgi ve becerileriyle orantılı bir şekilde üst öğrenime veya istihdama hazır hale getiren daha kaliteli bir kurum yapısına geçilecektir.

AMAÇ 3

Eđitim ve öğretim faaliyetlerinin daha nitelikli olarak verilebilmesi için okulumuzun kurumsal kapasitesi güçlendirilecektir.

Hedef 3.1: Beşerî kapasiteyi yükseltmek için yönetici, öğretmen ve çalışan yeterliliklerinin geliştirilmesi ile motivasyon ve performanslarının artırılması yönünde çalışmalar yapmak.

Hedef 3.2: Kurumun fiziki ve mali alt yapısının güçlendirilmesine yönelik çalışmalar yapmak.

Hedef 3.3: Yönetim ve organizasyonda açıklık ve katılımı, bilgi aktarım ve paylaşımı ile kurumsal iletişimi artırıcı çalışmalar yaparak katılımcı, çođulcu, şeffaf bir yönetim ve organizasyon yapısı oluşturmak

Bu bölümde Okulumuz 2024-2028 Stratejik Planı'nın amaç, hedef, hedef kartı ve stratejilerine yer verilmiştir.

Müdürlüğümüzün 2024-2028 Stratejik Planı'nda 3 tematik yapı doğrultusunda amaçlar, hedefler, göstergeler ve stratejiler belirlenmiştir.

Bu kapsamda;

Müdürlüğümüzün 2024-2028 Stratejik Planı'nda toplam 3 Tematik Amaç, 7 Hedef, 23 Performans Göstergesi ve 23 Strateji bulunmaktadır.

- Söz konusu tematik amaçlar, hedefler, performans göstergeleri ve stratejiler her temanın kendi kartında aşağıdaki tablolarda ayrıntılı şekilde yer almaktadır.

Amaç 1: Kayıt bölgemizde yer alan çocukların okullaşma oranlarını artıran, öğrencilerin uyum ve devamsızlık sorunlarını gideren etkin bir yönetim yapısı kurulacaktır.

Hedef 1.1: Öğrencilerin yetkinliklerini ve niteliklerini geliştirmeye yönelik bireysel özellikleri de dikkate alınarak yapılacak çalışmalarla devamsızlık ve sınıf tekrarları azaltılacak ve eğitime katılımı artırılacaktır.

Tablo 29: Hedef amaç gösterge tablosu 1

Amaç 1	Kayıt bölgemizde yer alan çocukların okullaşma oranlarını artıran, öğrencilerin uyum ve devamsızlık sorunlarını gideren etkin bir yönetim yapısı kurulacaktır.							
Hedef 1.1	Öğrencilerin yetkinliklerini ve niteliklerini geliştirmeye yönelik bireysel özellikleri de dikkate alınarak yapılacak çalışmalarla devamsızlık ve sınıf tekrarları azaltılacak ve eğitime katılımı artırılacaktır.							
Amacın İlgili Olduğu Program/Alt Program Adı	Fevzi Çakmak Anadolu Lisesi							
Amacın İlgili Olduğu Alt Program Hedefi	Eğitime Erişim ve Fırsat Eşitliği							
Performans Göstergeleri	Hedefe Etkisi (%)	Başlangıç Değeri	2024	2025	2026	2027	2028	
PG 1.1.1 Devamsızlık oranı (10 gün ve üzeri) %	30	% 45	% 42	% 38	% 31	% 27	% 22	
PG.1.1.2: Sürekli devamsız öğrenci oranı %	30	% 0,6	% 0,5	% 0,5	% 0,	% 0,4	% 0,3	
PG 1.1.3 Sistemden ayrılma oranı (Terk) %	20	% 1,2	% 1	% 0,8	% 0,6	% 0,4	% 0,2	
PG.1.1.4: Okulun özel eğitime ihtiyaç duyan bireylerin kullanımına uygunluğu (0-1)	20	1	1	1	1	1	1	
Sorumlu Birim	Okul idaresi ve öğretmenler							
İş Birliği Yapılacak Birimler	Okul İdaresi, Tüm öğretmenler, İlçe Milli Eğitim Müdürlüğü, İlgili Muhtarlıklar							
Stratejiler	S 1.1.1	Eğitim-Öğretim yılı başında ilk hafta içerisinde yeni başlayan tüm öğrenci ve onların velilerine okula uyum çalışması yapılması.						

	S 1.1.2	Devamsızlık takiplerinin periyodik olarak sınıf öğretmenlerince de yapılmasının sağlanması
	S 1.1.3	Devamsızlık takiplerinin periyodik olarak sınıf öğretmenlerince de yapılmasının sağlanması
	S 1.1.4	Veliye mesajla iletim, telefonla irtibat ya da birebir görüşme gibi yöntemlerle devamsızlık oranının düşürülmesi
	S 1.1.5	Öğrenci rehberlik hizmetlerinin bu yönde yürütülmesinin sağlanması.
Riskler		<ul style="list-style-type: none"> • Yurt içi ve yurt dışı göç hareketlerinin nüfus dağılımını olumsuz etkilemesi • Sınıf mevcudunun fazla olmasının öğrencilerin bütüncül gelişim ihtiyaçlarına cevap vermeyi güçleştirilmesi
Maliyet Tahmini		42316 TL
Tespitler		<ul style="list-style-type: none"> • Okul fiziki yapısının öğrencilerin sosyal, sportif ve kültürel ihtiyaçlarını karşılamakta yetersiz olması
İhtiyaçlar		<ul style="list-style-type: none"> • Öğrenci, öğretmen ve okul iş birliğinin güçlendirilmesi için iletişim alanında destek programların kullanılması • Öğrencilerin devamsızlıklarının önlenmesi, ilgi ve yeteneklerine uygun olarak yönlendirilmesi ve ortaöğretime katılımlarının artırılması için rehberlik sisteminin güçlendirilmesi • Okul aidiyetinin geliştirilmesi amacıyla öğrencilere yönelik sosyal etkinliklerin artırılması • Eğitim ortamlarının öğrenci ihtiyaçlarına cevap verecek şekilde geliştirilmesi ve öğrencilerin psikolojik olarak desteklenmesi

Hedef 1.2 : Özel okul ve açık liseye geçiş yapmak isteyen öğrenci sayısını azaltmak.

Tablo 30: Hedef amaç gösterge tablosu 2

Amaç 1	Kayıt bölgemizde yer alan çocukların okullaşma oranlarını artıran, öğrencilerin uyum ve devamsızlık sorunlarını gideren etkin bir yönetim yapısı kurulacaktır.							
Hedef 1.2	Özel okul ve açık liseye geçiş yapmak isteyen öğrenci sayısını azaltmak.							
Amacın İlgili Olduğu Program/Alt Program Adı	Fevzi Çakmak Anadolu Lisesi							
Amacın İlgili Olduğu Alt Program Hedefi	Eğitime Erişim ve Fırsat Eşitliği							
Performans Göstergeleri	Hedefe Etkisi (%)	Başlangıç Değeri	2024	2025	2026	2027	2028	
PG 1.2.1 Özel Okula geçi yapan öğrenci oranı	50	%1	% 1	% 0,8	% 0,7	% 0,6	% 0,5	
PG.1.2.2: Açık Liseye geçiş yapan öğrenci oranı	50	% 3	% 2	% 1,8	% 1,6	% 1,4	% 1,3	
Sorumlu Birim	Okul idaresi ve öğretmenler							
İş Birliği Yapılacak Birimler	Okul İdaresi, Tüm öğretmenler, İlçe Milli Eğitim Müdürlüğü, İlgili Muhtarlıklar							
Stratejiler	S 1.2.1	Eğitim-Öğretim yılı başında ilk hafta içerisinde yeni başlayan tüm öğrenci ve onların velilerine okula uyum çalışması yapılması.						
	S 1.2.2	Devamsızlık takiplerinin periyodik olarak sınıf öğretmenlerince de yapılmasının sağlanması						
	S 1.2.3	Sınav odaklı çalışma stratejisinin okul tarafından benimsenmesi						
	S 1.2.4	Öğrencilerin inisiyatif almasının sağlanması						

	S 1.2.5	Öğrenci rehberlik hizmetlerinin bu yönde yürütülmesinin sağlanması.
Riskler		<ul style="list-style-type: none">• Öğrencilerin özel okulları ve açık liseyi daha kolay görmesi• Sınıf mevcudunun fazla olmasının öğrencilerin bütüncül gelişim ihtiyaçlarına cevap vermeyi güçleştirilmesi
Maliyet Tahmini		25425 TL
Tespitler		<ul style="list-style-type: none">• Okul fiziki yapısının öğrencilerin derslik ihtiyaçlarını karşılamakta yetersiz olması
İhtiyaçlar		<ul style="list-style-type: none">• Öğrenci, öğretmen ve okul iş birliğinin güçlendirilmesi için iletişim alanında destek programların kullanılması• Öğrencilerin devamsızlıklarının önlenmesi, ilgi ve yeteneklerine uygun olarak yönlendirilmesi ve ortaöğretime katılımlarının artırılması için rehberlik sisteminin güçlendirilmesi• Okul aidiyetinin geliştirilmesi amacıyla öğrencilere yönelik sosyal etkinliklerin artırılması• Eğitim ortamlarının öğrenci ihtiyaçlarına cevap verecek şekilde geliştirilmesi ve öğrencilerin psikolojik olarak desteklenmesi

Amaç 2: Öğrencilerimizin gelişmiş dünyaya uyum sağlayacak şekilde donanımlı bireyler olabilmesi için eğitim ve öğretimde kaliteyi arttırmak.

Hedef 2.1: Öğrenme kazanımlarını takip eden ve velileri de sürece dâhil eden bir yönetim anlayışı ile öğrencilerimizin akademik başarıları ve sosyal faaliyetlere etkindatılımı artırılacaktır.

Tablo 31: Hedef amaç gösterge tablosu 3

Amaç 2		Öğrencilerimizin gelişmiş dünyaya uyum sağlayacak şekilde donanımlı bireyler olabilmesi için eğitim ve öğretimde kaliteyi arttırmak.						
Hedef 2.1	Öğrenme kazanımlarını takip eden ve velileri de sürece dâhil eden bir yönetim anlayışı ile öğrencilerimizin akademik başarıları ve sosyal faaliyetlere etkindatılımı artırılacaktır.							
Amacın İlgili Olduğu Program/Alt Program Adı	Fevzi Çakmak Anadolu Lisesi							
Amacın İlgili Olduğu Alt Program Hedefi	Bütüncül ve Katılımcı Eğitim							
Performans Göstergeleri		Hedefe Etkisi (%)	Başlangıç Değeri	2024	2025	2026	2027	2028
PG.2.2.1 Takdir veya Teşekkür Belgesi alan öğrenci oranı (%)		30	% 23,7	% 24,7	% 27	% 30	% 35	% 35
PG.2.1.2: Yükseköğrenime yerleşen öğrenci oranı (%)		30	%63	% 70	% 75	% 80	% 90	%95
PG.2.1.3 Sosyal sorumluluk projelerine katılan öğrenci oranı (%)		20	% 85	% 90	% 95	% 100	% 100	% 100
PG.2.1.4: Okul dışında yürütülen faaliyetlere katılan öğrenci oranı (%)		20	%1	% 2,5	% 5	% 7	% 9	% 10
Sorumlu Birim	Okul idaresi ve öğretmenler							
İş Birliği Yapılacak Birimler	Okul İdaresi, Tüm öğretmenler, Okul Aile Birliği, Veliler							

Stratejiler	S 2.1.1	Öğretmenlerimize yeni öğretim programları, metot ve teknikler ile ilgili toplantı ve etkinlik ve seminerler yapılacaktır.
	S 2.1.2	Fizik - Kimya - Biyoloji derslerinin laboratuvar ortamında yapılması ve yaygınlaştırılması ile uygulama ağırlıklı eğitim-öğretim ortamlarındaki eksiklerin giderilmesi ve yeni ortamlar hazırlanması
	S 2.1.3	Zümre bazında sınıfların başarı durumlarının takibi yapılacaktır
	S 2.1.4	Öğretmenlerin EBA'dan istifadeleri ve derslerde görsel ve işitsel materyallerden faydalanılması.
	S 2.1.5	Öğrenci rehberlik hizmetlerinin bu yönde yürütülmesinin sağlanması.
Riskler		<ul style="list-style-type: none"> • Öğretmen mazeretleri nedeniyle boş geçen derslerin eğitim amaçlı olarak etkin değerlendirilmesinin zor olması • Öğrencilerin başarısızlık nedenlerinin tespitinin yapılması ve alınması gereken tedbirlerin alınması yönünde kararların ortalık uygulanmasının zorluğu
Maliyet Tahmini		57388 TL
Tespitler		<ul style="list-style-type: none"> • Öğrencinin eksik olduğu konuların tamamlanması için etüt ve telafi çalışmalarının yapılması. • Yapılan kurs çalışmalarına öğrencilerin devamsızlıklarının fazla olması
İhtiyaçlar		<ul style="list-style-type: none"> • Rehberlik servisi destekleriyle üniversite, bölüm, program ve meslek tanıtımları yapılarak öğrencilerin bu konularda bilinçlendirilmesi. • Veli, öğretmen ve rehberlik servisi iş birliği yapılarak öğrencilerde oluşması muhtemel olan sınav kaygısını önleyici ve giderici faaliyetler yapılması.

Tablo 32: Hedef amaç gösterge tablosu 4

Hedef 2.2	Etkin bir rehberlik anlayışıyla, öğrencilerimizi ilgi ve becerileriyle orantılı bir şekilde üst öğrenime veya istihdama hazır hale getiren daha kaliteli bir kurum yapısına geçilecektir.							
Amacın İlgili Olduğu Program/Alt Program Adı	Fevzi Çakmak Anadolu Lisesi							
Amacın İlgili Olduğu Alt Program Hedefi	Öğrencinin akademik başarısı							
Performans Göstergeleri	Hedefe Etkisi (%)	Başlangıç Değeri	2024	2025	2026	2027	2028	
PG.2.2.1: Üst öğrenime yönelik okul tanıtımları ile ilgili yapılan faaliyet sayısı	25	2	3	4	5	6	7	
PG.2.2.2: Üst öğrenime yönelik okul tanıtımları ile ilgili yapılan faaliyetlere katılan öğrenci sayısı	25	90	95	100	120	140	160	
PG.2.2.3: Son sınıf öğrencilerini bir üst öğrenime hazırlamaya yönelik açılan kurs sayısı	25	6	8	9	10	11	12	
PG.2.2.4: Meslek tanıtımına yönelik	25	8	10	12	13	14	15	

düzenlenen kariyer günlerinde tanıtılan meslek sayısı								
Sorumlu Birim	Okul idaresi ve öğretmenler							
İş Birliği Yapılacak Birimler	Okul idaresi, Tüm öğretmenler, İlçe Milli Eğitim Müdürlüğü, Üniversiteler							
S t r a t e j i l e r	S 2.2.1	<ul style="list-style-type: none"> Son sınıf öğrencilerini bir üst öğrenime hazırlamaya yönelik kurs sayılarının artırılması 						
	S 2.2.2	<ul style="list-style-type: none"> Rehberlik çalışmalarında öğrenci yeteneklerinin, ilgilerinin takibini sağlayarak doğru alanlara yönlendirilmesi. 						
	S 2.2.3	<ul style="list-style-type: none"> Üst öğrenim kurumlarıyla iş birliğinin sağlanması. 						
	S 2.2.4	<ul style="list-style-type: none"> Okulda mesleki tanıtım günlerinin planlanması 						
	S 2.2.5	<ul style="list-style-type: none"> Eski mezunlarla iş birliği yapılması 						
Riskler	<ul style="list-style-type: none"> Okul kurslarının yayınlanan yönetmelik gereği sayı yetersiz olması durumunda kapatılması Ulaşım sorunu olan yerlerde yaşayan öğrencilerin yapılan faaliyetlere katılamaması ulaşımında sıkıntı yaşaması Çeşitli alanlarda meslek sahibi kişilerin okula getirilmesinde yaşanacak sıkıntılar 							
Maliyet Tahmini	501565 TL							
Teşpitler	<ul style="list-style-type: none"> Öğrencinin eksik olduğu konuların tamamlanması için etüt ve telafi çalışmalarının yapılması. Yapılan kurs çalışmalarına öğrencilerin devamsızlıklarının fazla olması 							
İhtiyaçlar	<ul style="list-style-type: none"> Rehberlik servisi destekleriyle üniversite, bölüm, program ve meslek tanıtımları yapılarak öğrencilerin bu konularda bilinçlendirilmesi. Veli, öğretmen ve rehberlik servisi iş birliği yapılarak öğrencilerde oluşması muhtemel olan sınav kaygısını önleyici ve giderici faaliyetler yapılması. 							

Amaç 3: Eğitim ve öğretim faaliyetlerinin daha nitelikli olarak verilebilmesi için okulumuzun kurumsal kapasitesi güçlendirilecektir.

Hedef 3.1: Beşerî kapasiteyi yükseltmek için yönetici, öğretmen ve çalışan yeterliliklerinin geliştirilmesi ile motivasyon ve performanslarının artırılması yönünde çalışmalar yapmak.

Tablo 33: Hedef amaç gösterge tablosu 5

Amaç 3	Eğitim ve öğretim faaliyetlerinin daha nitelikli olarak verilebilmesi için okulumuzun kurumsal kapasitesi güçlendirilecektir.						
Hedef 3.1	Beşerî kapasiteyi yükseltmek için yönetici, öğretmen ve çalışan yeterliliklerinin geliştirilmesi ile motivasyon ve performanslarının artırılması yönünde çalışmalar yapmak.						
Amacın İlgili Olduğu Program/Alt Program Adı	Fevzi Çakmak Anadolu Lisesi						
Amacın İlgili Olduğu Alt Program Hedefi	Okulun akademik başarısını arttırmak						
Performans Göstergeleri	Hedefe Etkisi (%)	Başlangıç Değeri	2024	2025	2026	2027	2028
PG.3.1.1: Öğretmen başına düşen öğrenci sayısı	30	20,2	19,9	18	17	16	15
PG.3.1.2: Öğretmen norm kadro doluluk oranı	40	% 90	% 88	% 95	% 100	% 100	% 100
PG 3.1.3 Öğretmenlerin motivasyonunu arttırmaya yönelik yapılan faaliyetlere katılan öğretmen sayısı	30	38	35	40	42	44	46
Sorumlu Birim	Okul idaresi ve öğretmenler						
İş Birliği Yapılacak Birimler	Okul İdaresi, Tüm öğretmenler, İlçe Milli Eğitim Müdürlüğü, Üniversiteler						
Stratejiler	S 3.1.1	• Gözlem, görüşme, anket, sınav vb. araç ve yöntemlerle yönetici, öğretmen ve personelin ihtiyaç duyduğu ya da ihtiyacın gözlemlendiği alan/konuların belirlenmesi.					

er	S 3.1.2	<ul style="list-style-type: none">İhtiyaçlar doğrultusunda yıllık program oluşturulması
	S 3.1.3	<ul style="list-style-type: none">Okul çalışanlarının hizmet içi eğitim faaliyetlerine katılmaları yönünde teşvik edilmesi.
Riskler		<ul style="list-style-type: none">Eğitim faaliyetlerine katılım için gerekli ortak zamanın oluşturulamamasıÇalışanların ödüllendirilmesi ve onore edilmesi yönünde yapılan çalışmalarda kişilerin adalet duygusunun sorgulanması
Maliyet Tahmini	73.700 TL	
Tespitler		<ul style="list-style-type: none">Okul çalışanlarının görevlendirilmelerinde gönüllük ve uygunluklarının dikkate alınması gerekliliğiKurum çalışanlarının kendilerini kurumun anlamlı ve sosyal birer üyesi sayacağı kurum ortamının uygunluğu
İhtiyaçlar		<ul style="list-style-type: none">Programın uygulanması için gerekli uzman ve/veya materyal, kaynak desteğinin araştırılması ve sağlanması.Çalışan memnuniyet düzeyinin belirlenmesine yönelik çalışmalar yapılmasıKurum kültürünün oluşturulmasına ve kurumsal aidiyet duygusunun geliştirilmesine yönelik faaliyetler yapılması.

Stratejik Hedef 3.2:

Kurumun fiziki ve mali alt yapısının güçlendirilmesine yönelik çalışmalar yapmak.

Tablo 34: Hedef amaç gösterge tablosu 6

Hedef 3.2		Kurumun fiziki ve mali alt yapısının güçlendirilmesine yönelik çalışmalar yapmak.						
Amacın İlgili Olduğu Program/Alt Program Adı		Fevzi Çakmak Anadolu Lisesi						
Amacın İlgili Olduğu Alt Program Hedefi		Fiziki ve mali gelişim						
Performans Göstergeleri		Hedefe Etkisi (%)	Başlangıç Değeri	2024	2025	2026	2027	2028
PG 3.2.1 H Hayırsever bağışlarının kurum bütçesine katkı oranı %		20	4,5	5	5,5	6	6,5	7
PG 3.2.2 Okul Aile birliğinin kurum bütçesine katkı oranı %		20	50	52	53	54	55	56
PG.3.2.3: Kurum tarafından yapılan faaliyet ve etkinliklerden elde edilen gelirlerin kurum bütçesine katkı oranı %		20	1,16	5	6	7	8	9
PG.3.2.4: Kurum fiziki kapasitesini geliştirme ve iyileştirmeye yönelik yapılan harcamaların kurum bütçesine oranı %		20	60	65	60	55	50	45
PG.3.2.5: Okulun gelirlerinin giderleri karşılama oranı %		20	30	20	18	16	14	12
Sorumlu Birim		Okul idaresi ve öğretmenler						
İş Birliği Yapılacak Birimler		Okul İdaresi, Tüm öğretmenler, İlçe Milli Eğitim Müdürlüğü, Üniversiteler						
Stratejiler	S 3.2.1	• Okulun fiziki şartlarında iyileştirme amacıyla yapılması gereken çalışmaların belirlenmesi. Velilere yönelik kurumu tanıtıcı faaliyetler organize edilmesi.						
	S 3.2.2	• Fen derslerinin laboratuvar ortamında yapılmasının yaygınlaştırılması için gerekli ekipman ve alt yapının oluşturulması. Güvenlik sorunlarının tespiti ve iyileştirilmesi.						

	•
Riskler	<ul style="list-style-type: none"> • Çalışan velilerin kurumu tanıtıcı faaliyetlere katılamaması • Yeterli maddi kaynakların elde edilememesi
Maliyet Tahmini	448.445 TL
Tespitler	<ul style="list-style-type: none"> • Okul su, elektrik ve kalorifer tesisatları ile kanalizasyon sisteminin bakım ve onarımı için üst kurumlara başvurulması • Sponsor ve hayırseverlere ulaşılması yönünde çalışmalar yapılması katkı sağlanması
İhtiyaçlar	<ul style="list-style-type: none"> • Okulun genel bakımının ve onarımının yapılması. • Laboratuvarların oluşturulup aktif kullanım sağlanması

Stratejik Hedef 3.3:

Yönetim ve organizasyonda açıklık ve katılımı, bilgi aktarım ve paylaşımı ile kurumsal iletişimi artırıcı çalışmalar yaparak katılımcı, çoğulcu, şeffaf bir yönetim ve organizasyon yapısı oluşturmak

Tablo 35: Hedef amaç gösterge tablosu 7

Hedef 3.3	Yönetim ve organizasyonda açıklık ve katılımı, bilgi aktarım ve paylaşımı ile kurumsal iletişimi artırıcı çalışmalar yaparak katılımcı, çoğulcu, şeffaf bir yönetim ve organizasyon yapısı oluşturmak						
Amacın İlgili Olduğu Program/Alt Program Adı	Fevzi Çakmak Anadolu Lisesi						
Amacın İlgili Olduğu Alt Program Hedefi	Katılımcı Yönetim						
Performans Göstergeleri	Hedef Etkisi (%)	Başlangıç Değeri	2024	2025	2026	2027	2028
PG 3.3.1 Katılımcı bir yönetim anlayışı çerçevesinde oluşturulan kurul, komisyon veya ekip sayısı	30	38	38	38	38	38	38

PG 3.3.2 Öğretmenler Kurulunda alınan kararların uygulanma oranı %kursiyer sayısı		30	% 90	% 90	% 95	% 95	% 100	% 100
PG 3.3.3 Rehberlik ve denetim sonuçlarına göre kuruma yapılan bildirimlerin uygulanma oranı		40	% 90	% 90	% 95	% 95	% 100	% 100
Sorumlu Birim		Okul idaresi ve öğretmenler						
İş Birliği Yapılacak Birimler		Okul İdaresi, Tüm öğretmenler, İlçe Milli Eğitim Müdürlüğü, Üniversiteler						
Stratejiler	S 3.3.1	Okul idaresi ve öğretmenler arasındaki iletişimi arttırmak adına sosyal medyadan faydalanılması.						
	S 3.3.2	Elektronik ortamda sunulan hizmet sayısının arttırılmasına yönelik çalışmalar yapılması						
	S 3.3.3	Bilgi ve haber paylaşımı ile duyurular açısından okul web sayfasının etkili kullanılması ve kullandırılması						
Riskler	<ul style="list-style-type: none"> Personelin sosyal medyada görünürlüğünün istekliliği Yazılım konusunda bilgi yetersizliği Kurulda alınan kararların uygulanmasında eksiklikler 							
Maliyet Tahmini	19347 TL							
Tespitler	<ul style="list-style-type: none"> Öğretmenlerin okul yönetim süreçlerine; yardım, hizmet, destek, yönlendirme, denetim ve eleştirileriyle katılımının sağlanması. Stratejik yönetim anlayışının bütün unsurlarıyla hayata geçirilmesinin ulaşılmak istenen amaca katkı sağlayacağını gerçekliği. 							
İhtiyaçlar	<ul style="list-style-type: none"> Web yazılımı bilen personel gerekliliği. Sosyal medya yönetimini sağlayacak personelin gerekliliği. Rehberlik hizmetlerine önem verilmesi. 							



BÖLÜM 4 : MALİYETLENDİRME

Maliyetlendirme

Fevzi Çakmak Anadolu Lisesi Müdürlüğü 2024-2028 Stratejik Plan çalışmaları kapsamında maliyetlendirme çalışmaları yapılmıştır. Bu çalışmalar Müdürlüğümüzün sahip olduğu mali kaynakların amaç, hedef ve stratejilerin gerçekleştirilmesinde etkin ve gerçekçi bir şekilde kullanılmasını hedeflemektedir. Stratejik Planın başarısında plan-bütçe bağlantısı büyük önem taşımaktadır.

Müdürlüğümüz Stratejik Plan Maliyetlendirme çalışmaları şu şekilde yapılmıştır:

- ❖ Hedeflere ilişkin stratejiler durum analizi çalışmaları sonuçlarından hareketle birimlerin katılımlarıyla tespit edilmiştir,
- ❖ Stratejilere ilişkin maliyetlerin bütçe dağılımları yapılmadan önce genel yönetim giderleri ayrılmıştır,
- ❖ Müdürlüğümüze Bakanlık bütçesinden ayrılan pay ve diğer gelirler hesaplanmıştır,
- ❖ Stratejilere ilişkin tahmini maliyetler belirlenmiştir,
- ❖ Strateji maliyetlerinden hareketle hedef maliyetleri belirlenmiştir,
- ❖ Hedef maliyetlerinden yola çıkılarak amaç maliyetleri belirlenmiş ve amaç maliyetlerinden de Stratejik Plan maliyeti belirlenmiştir.

Genel bütçe, yıllık bütçe artışları ve eğilimleri dikkate alındığında Fevzi Çakmak Anadolu Lisesi Müdürlüğünün 2024-2028 Stratejik Planı'nda yer alan amaçların gerçekleştirilebilmesi için beş yıllık tahmini 1.258.392.13 TL'lik kaynağa ihtiyaç duyulacağı düşünülmektedir.

Müdürlüğümüz stratejik planında 3 Tematik Amaç, 7 Hedef, 23 Performans Göstergesi ve 23 Strateji bulunmaktadır. Söz konusu hedeflere ilişkin bütçe dağılımları 5 yıllık olarak alttaki tabloda belirtilmiştir. Tabloda beş yıllık Maliyetlendirme sonucunda Müdürlüğümüzün tahmini olarak 1.258.392.13 TL'lik bir harcama yapacağı düşünülmektedir. Plan dönemi amaç maliyetlerine ilişkin alttaki tabloda ayrıntılı bilgiye yer verilmiştir.

Tablo 36: Maliyetlendirme

	2024	2025	2026	2027	2028	Toplam Maliyet
Amaç 1						
Hedef 1.1	42.316	47.000	51.000	55.000	60.000	255.316
Hedef 1.2	25.425	30.000	33.000	36.000	40.000	167.425
Amaç 2						
Hedef 2.1	57.388	65.000	71.500	79.000	85.000	357.888
Hedef 2.2	501.565	550.000	600.000	650.000	700.000	2.451.565
Amaç 3						
Hedef 3.1	73.700	80.000	88.000	96.000	105.000	442.700
Hedef 3.2	448.445	550.000	610.000	671.000	741.000	2.470.445
Hedef 3.3	19.347	25.000	30.000	35.000	40.000	124.347
Genel Yönetim Giderleri	50.000	75.000	100.000	125.000	150.000	500.000
TOPLAM	1.218.186	1.422.000	1.595.500	1.747.000	1.921.000	6.769.686



BÖLÜM 5 : İZLEME VE DEĞERLENDİRME

İzleme ve Değerlendirme

2024-2028 Stratejik Planı İzleme ve Değerlendirme Modeli

Stratejik Planlarda yer alan Amaç ve Hedeflere ulaşma durumlarının tespiti ve bu yolla Stratejik Planlardaki Amaç ve Hedeflerin gerçekleştirilebilmesi için gerekli tedbirlerin alınması İzleme ve Değerlendirme ile mümkün olmaktadır. İzleme; Stratejik Plan uygulamasının sistematik olarak takip edilmesi ve raporlanmasıdır. Değerlendirme ise; uygulama sonuçlarının Amaç ve Hedeflere kıyasla ölçülmesi ve söz konusu Amaç ve Hedeflerin tutarlılık ve uygunluğunun analizidir.

Müdürlüğümüz 2024-2028 Stratejik Planı'nın İzleme ve Değerlendirme uygulamaları, MEB 2024-2028 Stratejik Planı İzleme ve Değerlendirme Modeli çerçevesinde yürütülecektir. İzleme ve değerlendirme sürecine yön verecek temel ilkeleri; "Katılımcılık, Saydamlık, Hesap verebilirlik, Bilimsellik, Tutarlılık ve Nesnellik" olarak ifade edilebilir.

İdarelerin kurumsal yapılarının kendine has farklılıkları, izleme ve değerlendirme süreçlerinin de farklılaşmasını beraberinde getirmektedir. Eğitim idarelerinin ana unsurunun, girdi ve çıktılarının insan oluşu, ürünlerinin değerinin kısa vadede belirlenememesine ve insan unsurundan kaynaklı değişkenliğin ve belirsizliğin fazla olmasına yol açmaktadır. Bu durumda sadece nicel yöntemlerle yürütülecek izleme ve değerlendirmelerin eğitsel olgu ve durumları açıklamada yetersiz kalabilmesi söz konusudur. Nicel yöntemlerin yanında veya onlara alternatif olarak nitel yöntemlerin de uygulanmasının daha zengin ve geniş bir bakış açısı sunabileceği belirtilebilir.

Müdürlüğümüz 2024-2028 Stratejik Planı İzleme ve Değerlendirme Modeli'nin çerçevesini;

- ❖ Performans göstergeleri ve stratejiler bazında gerçekleşme durumlarının belirlenmesi,
- ❖ Performans göstergelerinin gerçekleşme durumlarının hedeflerle kıyaslanması,
- ❖ Stratejiler kapsamında yürütülen faaliyetlerin Müdürlük faaliyet alanlarına dağılımının belirlenmesi,
- ❖ Sonuçların raporlanması ve paydaşlarla paylaşımı,
- ❖ Hedeflerden sapmaların nedenlerinin araştırılması,
- ❖ Alternatiflerin ve çözüm önerilerinin geliştirilmesi

süreçleri oluşturmaktadır.

İzleme ve Değerlendirme Sürecinin İşleyişi

İzleme ve değerlendirme sürecinin işleyişi ana hatları ile yukarıdaki şekilde özetlenmiştir.

Müdürlüğümüz 2024–2028 Stratejik Planı’nda yer alan performans göstergelerinin gerçekleşme durumlarının tespiti yılda iki kez yapılacaktır. İlk altı aylık dönemi kapsayan birinci izleme kapsamında, MEB Stratejik Plan İzleme ve Değerlendirme Modülü vasıtasıyla, harcama birimlerinden sorumlu oldukları Performans Göstergeleri ve Stratejiler ile ilgili gerçekleşme durumlarına ilişkin veriler toplanarak konsolide edilecektir.

İkinci izleme kapsamında ise MEB Stratejik Plan İzleme ve Değerlendirme Modülü vasıtasıyla, Strateji Geliştirme Şube Müdürlüğü tarafından harcama birimlerinden sorumlu oldukları Performans Göstergeleri ve Stratejiler ile ilgili yıl sonu gerçekleşme durumlarına ait veriler toplanarak konsolide edilecektir.

Performans Göstergeleri

Performans göstergelerinin izlenmesinde standartlaşmanın sağlanması ve güvenilirliğin temin edilmesi önemli bir konudur. Bu sebeple performans göstergelerinin kimlik kartı olarak nitelendirilebilecek “Performans Göstergesi Kartı” geliştirilmesi uygulaması yürütülmüştür. Müdürlüğümüze özgü geliştirilen performans göstergesi kartı ile her bir performans göstergesinin veri kaynağı, analitik çerçevesi, kapsamı, veri temin dönemi, ilişkili olduğu stratejiler, sorumlu birim gibi birçok bilgi kayıt altına alınmıştır. Bu yolla performans göstergelerine ilişkin izleme verilerinin güvenilirliğinin ve karşılaştırılabilirliğinin güvence altına alınması sağlanmıştır. Gösterge kartlarının birleştirilmesi ile de hedef kartları oluşturulmuştur.

